

Vendredi 19 juin - CM1

Au programme :

- Correction du travail de jeudi 18/06,
- Conjugaison : une nouvelle leçon, le futur simple
- Anglais : Les vêtements
- Calcul mental : Division par 5, 10 ou 25
- Mesure : Les durées

Correction du travail de jeudi 18/06 :

4 ★★ Ajoute le préfixe qui convient au verbe porter **d'après les définitions proposées.**

re – trans – im – rem – ap – em

- déplacer un objet ou une personne d'un lieu à un autre → ...porter
 - prendre un objet avec soi en quittant un lieu → ...porter
 - remettre à un autre moment → ...porter
 - porter quelque chose à quelqu'un → ...porter
 - faire entrer dans un pays des marchandises provenant de l'étranger → ...porter
 - être vainqueur → ...porter
- **transporter**
 - **emporter**
 - **reporter**
 - **apporter**
 - **importer**
 - **remporter**

4/

5 ★★ Remplace le groupe de mot souligné par un adjectif formé avec un préfixe et un suffixe. Vérifie tes réponses à l'aide d'un dictionnaire.

Ex. : C'est un endroit auquel on n'a pas accès.
→ C'est un endroit **inaccessible**.

- C'est un objet qu'on ne peut pas déformer.
 - Il a eu une attitude qu'on ne peut accepter.
 - Le commissaire avance des preuves qu'on ne peut discuter.
 - Cette légende raconte l'histoire d'un héros qui ne peut pas mourir.
 - Cet acteur a un charme auquel on ne peut résister.
 - C'est une encre qu'on ne peut pas effacer.
 - C'est un chien qui n'obéit pas.
- **indéformable**
 - **inacceptable**
 - **indiscutable**
 - **immortel**
 - **irrésistible**
 - **ineffaçable**
 - **désobéissant**

5/

Questions : réponds par vrai ou faux à ces questions qui portent sur les chapitres 6, 7 et 8. Si tu réponds faux, donne la bonne information.

1/ Mme Milligan est une Anglaise qui se promène sur une péniche avec son fils malade. **vrai**

2/ Rémi embarque sur la péniche avec ses animaux afin d'apprendre à lire à Arthur. **Faux : il embarque pour le distraire.**

3/ Rémi et Arthur développent une très belle relation d'amitié sans querelle et sans jalousie. **Vrai**

4/ A l'approche de la sortie de prison de Vitalis, Rémi est très préoccupé car il souhaite se trouver devant la porte de la prison au moment où son maître en sortira. **vrai**

5/ Mme Milligan explique à son fils que Vitalis est un homme mauvais. **Faux, c'est Arthur qui, parce qu'il est très déçu que Vitalis veuille garder Rémi avec lui, dit qu'il est mauvais. Sa mère lui explique qu'au contraire, c'est un homme bon, qui veut le bien de Rémi.**

Calcul

Appliquer

1. Calcule les divisions avec la méthode de ton choix.

$$\begin{array}{r|l} 139 & 32 \\ - 128 & 4 \\ \hline . & 11 \end{array}$$

$$\begin{array}{r|l} 689 & 79 \\ - 632 & 8 \\ \hline . & 57 \end{array}$$

2. Calcule les divisions avec la méthode de Lisa.

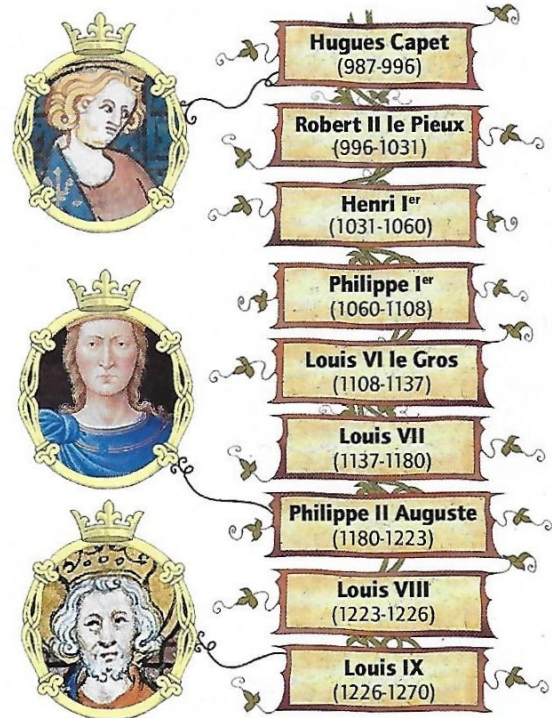
$$\begin{array}{r|l} 273 & 81 \\ - 243 & 3 \\ \hline . & 30 \end{array}$$

$$\begin{array}{r|l} 428 & 52 \\ - 416 & 8 \\ \hline . & 12 \end{array}$$

Les Capétiens de Hugues Capet à Louis IX

En 987, les grands seigneurs du royaume de France élisent l'un des leurs, Hugues Capet, comme roi. Sacré à Reims, il n'est sous l'autorité de personne. Pour renforcer le pouvoir royal, il établit le principe de la transmission du royaume à son héritier : le royaume va au fils aîné (c'est le droit d'aînesse). Ainsi, le pouvoir royal se renforce. Hugues Capet est à l'origine d'une dynastie de rois stable qui règne pendant plus de 800 ans : les Capétiens. Louis IX et tous les rois de France sont issus de cette dynastie.

L'arbre généalogique des Capétiens jusqu'à Louis IX



(987-996) : dates de règne

1/ Quel est le nom du premier roi Capétien ?

Le premier roi Capétien s'appelait Hugues Capet, c'est lui qui a donné son nom à la dynastie qu'il a fondée.

2/ Comment est-il devenu roi de France ?

Ce sont les grands seigneurs du royaume (comtes, ducs) qui l'ont élu.

3/ Qu'a-t-il fait pour éviter les difficultés de transmission du royaume quand il mourrait ?

Il a établi le principe que seul le fils aîné du roi peut hériter du royaume (c'est-à-dire devenir roi à son tour) à la mort de son père. C'est ce qui s'appelle le « droit d'aînesse ». En faisant cela, il a empêché le partage du royaume entre plusieurs héritiers, et les guerres que cela entraînait à l'époque des Mérovingiens et des Carolingiens. Cela a renforcé le pouvoir du roi.

4/ Combien de temps les Capétiens ont-ils régné sur le royaume de France ?

Grâce au droit d'aînesse, et à leur pouvoir qui s'est renforcé, les Capétiens ont régné sur le royaume de France pendant plus de 800 ans, jusqu'au XIX^{ème} siècle (19^{ème}).

Aujourd'hui :

Conjugaison : nouvelle leçon, **Le futur simple**

Réponds aux questions de Je lis et je réfléchis p 196, compare ensuite tes réponses à la correction, puis lis la leçon Co5.

Le futur simple

Je lis et je réfléchis

Au cours de sa vie, Niki de Saint Phalle ne **sera** pas toujours très heureuse. Le monde réel la **rendra** souvent triste. C'est pourquoi elle **choisira** de créer son propre monde, où **régneront** le bonheur et la joie de vivre.

« Je **montrerai** tout, disait-elle. Mon cœur, mes émotions. Vert – rouge – jaune – bleu – violet – haine – amour – rire – peur – tendresse. Je **ferai** les plus grandes sculptures de ma génération. »

Cette artiste **inventera** des femmes extraordinaires, les « Nanas », aux couleurs éclatantes.

1. Les verbes en couleur sont-ils au passé, au présent ou au futur ?
2. À quelle personne chaque verbe en rouge est-il conjugué ?
3. Observe leur terminaison. Que remarques-tu ?
4. Fais de même pour les verbes en vert.
5. Observe la terminaison du verbe en gras. À quelle personne est-il conjugué ?



Niki de Saint Phalle, *La Tempérance*, 1985.

Correction :

1/ Les verbes en couleur sont au futur.

2/ Les verbes en rouge sont conjugués à la 1ère personne du singulier.

3/ Ils ont tous les deux la même terminaison : -rai.

4/ Les verbes en vert sont tous à la 3ème personne du singulier, ils ont tous la même terminaison : -ra.

5/ La terminaison du verbe en gras est -ront, il est conjugué à la troisième personne du pluriel.

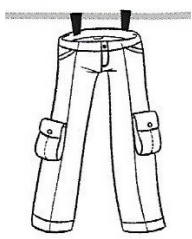
Lis la leçon Co5 :

Conjuguer au futur : Le futur simple

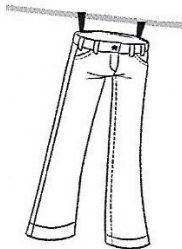
- Au futur simple, on garde l'infinitif du verbe auquel on ajoute les marques de personne suivantes : **-ai, -as, -a, -ons, -ez, -ont**.
Ces terminaisons sont les mêmes pour tous les verbes.
parler → tu parler**as** – grandir → elle grandir**a**
- Pour de nombreux verbes en **-ir** ou en **-oir**, on ajoute un **r** au radical.
courir → je cour**rai** – pouvoir → tu pour**ras**
- D'autres verbes voient leur radical totalement modifié.
faire → je **ferai** – aller → tu **iras** – vouloir → elle **voudra** – venir → nous **viendrons** – voir → vous **verrez** – être → je **serai** – avoir → tu **auras**

Anglais : Les vêtements

Lis les mots, clique dessus pour entendre leur prononciation, répète-les et mémorise-les.



[trousers](#)



[jeans](#)



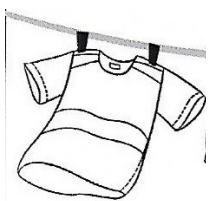
[dress](#)



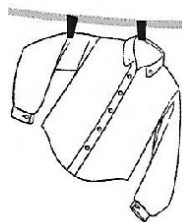
[skirt](#)



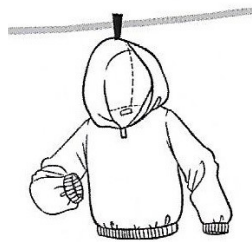
[shorts](#)



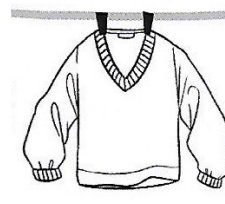
[tee-shirt](#)



[shirt](#)



[sweatshirt](#)



[pullover](#)



[jacket](#)



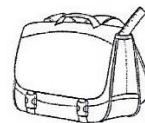
[socks](#)



[shoes](#)



[cap](#)



[school bag](#)

Calcul mental : divisions par 5, 10 ou 25

Donne les réponses au propre.

- a $50 : 10$ f $100 : 25$
b $50 : 5$ g $250 : 10$
c $50 : 25$ h $250 : 5$
d $100 : 10$ i $250 : 25$
e $100 : 5$ j $75 : 25$

Mesure : une nouvelle leçon, **Les durées**

Réponds aux questions de Découvrir p 70, puis compare tes réponses à la correction, et lis la leçon M6.

Découvrir

Les parents de Boris doivent faire attention de partir à l'heure pour aller travailler !

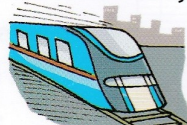
A. Sa maman prend les transports en commun. Voici son trajet.



Elle marche 10 min pour aller à la gare.



Elle attend son train pendant 5 min.



Le voyage en train dure 15 min.



Elle passe 20 min dans le métro.

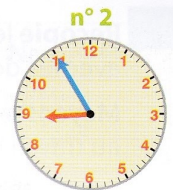


Elle marche enfin 5 min jusqu'à son bureau.

- À quelle heure la maman de Boris part-elle de chez elle ?
- Quelle est la durée totale de son trajet en min ?
- À quelle heure arrive-t-elle à son bureau ?

B. Le papa de Boris est très ponctuel : il part tous les matins à la même heure (n° 1) et arrive sur son lieu de travail à la même heure (n° 2).

Quelle est la durée de son trajet en min ? et en h et min ?



C. Il doit parfois arriver à son travail à 8 h précises. À quelle heure doit-il partir dans ce cas-là ?

D. La semaine prochaine, le papa de Boris voyagera pour son travail.

Il devra prendre le train de nuit à 21 h 08 le lundi et n'arrivera que le mardi matin à 9 h 18.

Quelle est la durée totale de ce voyage ? **Suis** les étapes pour répondre.

- **Calcule** la durée entre l'heure de départ et minuit le lundi.
- **Calcule** la durée entre minuit et l'heure d'arrivée le mardi.
- **Additionne** les durées pour obtenir la durée totale. **Donne** la réponse en h et min.

Il y a 60 min dans 1 h.



Découvrir

Les parents de Boris doivent faire attention de partir à l'heure pour aller travailler !

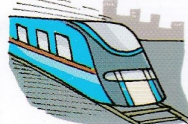
A. Sa maman prend les transports en commun. Voici son trajet.



Elle marche 10 min pour aller à la gare.



Elle attend son train pendant 5 min.



Le voyage en train dure 15 min.



Elle passe 20 min dans le métro.



Elle marche enfin 5 min jusqu'à son bureau.

- À quelle heure la maman de Boris part-elle de chez elle ?
- Quelle est la durée totale de son trajet en min ?
- À quelle heure arrive-t-elle à son bureau ?



- La maman de Boris part de chez elle à 8 h 5 min.
- $10 + 5 + 15 + 20 + 5 = 55$ Son trajet dure 55 min au total.
- 8 h 5 min \longrightarrow 9 h Elle arrive à 9 h à son bureau.
+ 55 min

B. Le papa de Boris est très ponctuel : il part tous les matins à la même heure (n° 1) et arrive sur son lieu de travail à la même heure (n° 2).
Quelle est la durée de son trajet en min ? et en h et min ?



Départ (n°1) : 7 h 45 min Arrivée (n°2) : 8 h 55 min

7 h 45 min \longrightarrow 8 h \longrightarrow 8 h 55 min
+ 15 min + 55 min

15 min + 55 min = 70 min Son trajet dure 70 min.

70 min = 60 min + 10 min = 1 h 10 min On peut dire aussi que son trajet dure 1 h 10 min.

C. Il doit parfois arriver à son travail à 8 h précises. À quelle heure doit-il partir dans ce cas-là ?

C. heure de départ heure d'arrivée
? \longrightarrow 8 h précises
1 h 10 min
6 h 50 min \longrightarrow 7 h \longrightarrow 8 h précises
10 min 1 h

Quand il doit arriver à 8 heures précises, il faut qu'il parte à 6 h 50 min.

D. La semaine prochaine, le papa de Boris voyagera pour son travail. Il devra prendre le train de nuit à 21 h 08 le lundi et n'arrivera que le mardi matin à 9 h 18. Quelle est la durée totale de ce voyage ? **Suis** les étapes pour répondre.

- **Calcule** la durée entre l'heure de départ et minuit le lundi.
- **Calcule** la durée entre minuit et l'heure d'arrivée le mardi.
- **Additionne** les durées pour obtenir la durée totale. **Donne** la réponse en h et min.

Il y a 60 min dans 1 h.



21 h 08 min \longrightarrow 22 h \longrightarrow 24 h (minuit)
 + 52 min + 2 h

De l'heure de départ jusqu'à minuit, il s'écoule 2 h 52 min.

00 h (minuit) \longrightarrow 9 h 18 min
 + 9 h 18 min

De minuit jusqu'à l'heure d'arrivée, il s'écoule... 9 h 18 min !

Pour trouver la durée totale du voyage, j'additionne d'abord les minutes de chaque durée :

$$52 \text{ min} + 18 \text{ min} = 70 \text{ min} = 1 \text{ h } 10 \text{ min}$$

J'additionne ensuite l'ensemble :

$$1 \text{ h } 10 \text{ min} + 2 \text{ h} + 9 \text{ h} = 12 \text{ h } 10 \text{ min}$$

La durée totale du voyage est de 12 h 10 min.

M6-CM1

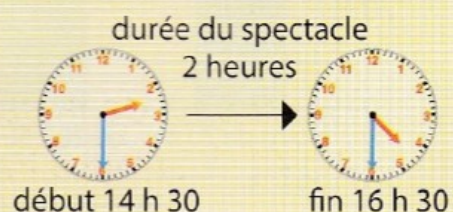
Durées



Les heures de l'après-midi s'écrivent de 12 à 24 h.

16 h 40

La durée est le temps écoulé entre l'heure du début et l'heure de la fin d'un événement.



Fin du programme !