

282 rue du Cellier  
17190 St Georges d'Oléron  
Tél 05 46 76 51 41 – Fax 05 46 75 48 59  
le courriel: [ce.0171194F@ac-poitiers.fr](mailto:ce.0171194F@ac-poitiers.fr)

Saint-Georges, le 4 novembre 2015

le site de l'école: <http://sites17.ac-poitiers.fr/st-georges-t-union/>

## Compte-rendu du 1er Conseil d'école 15 octobre 2015

### **Absents excusés :**

Madame l'Inspectrice de l'Education Nationale du Chapus : **Mme Vié**

Monsieur le Maire de Saint-Georges d'Oléron : **M. Proust**

Mme la Déléguée Départementale de l'Education Nationale : **Mme Deneux**

### **Présents :**

Madame l'Adjointe chargée des affaires scolaires : **Mme Dias-Gorichon**

Mesdames, Messieurs les Représentants de parents d'élèves:

**Mme Ettaher CE2, Mme Breton CM2, Mme Nadreau CM1, Mme Séguier CE1 et Mme Bertic CP.**

Mesdames, Monsieur les enseignants de l'école : **Sandrine Robert-Itier : CP et direction, Nicolas Fel CE1, Gentianne Saillard CE2, Marie Gasc CM1, Isabelle Marquet CM2 et Mme Masson, ZIL.**

**Mme Martin, policière municipale**

ORDRE DU JOUR \_\_\_\_\_ Secrétaire de séance: Marie Gasc

- Installation du nouveau conseil
- Rentrée 2015
  - o Effectifs
  - o Projet d'école
  - o Organisation des classes
  - o Activités Pédagogiques Complémentaires
- Sécurité
  - o Organisation de la surveillance de récréation
  - o Exercices incendie et PPMS (plan particulier de mise en sécurité)
  - o Prévention routière
- La coopérative
  - o bilan 2014-2015
  - o projets 2015-2016
- Aménagement et rénovation de l'école
  - o Travaux dans la cantine
  - o Projets pour la rénovation de la partie centrale de l'école
- Questions diverses

## **I Installation du nouveau conseil**

Les élections de parents d'élèves en quelques chiffres :

participation : 75,5 % et 151 votants sur 200 inscrits.

Les parents élus

<u>Titulaires</u>	<u>Suppléants</u>
Breton Carole	Le Quéré Lara
Nadreau Cécile	Illiceto Delphine
Ettaher Toria	Chemin Virgine
Séguier Mélodie	Delorière Vincent
Bertic Isabelle	Payot Naïma

## **II Rentrée 2015**

### **Effectifs**

Effectif total : 124

CP : 27-CE1:24-CE2:24-CM1:22-CM2:27

### **Projet d'école**

Axe 1 « Assurer la maîtrise par tous les élèves des instruments fondamentaux de la connaissance à la fin de l'école élémentaire »

Français

- grammaire
- orthographe
- vocabulaire

Mathématiques : Poursuivre le travail sur la progression d'école en résolution de problèmes

Axe 2 « Favoriser la différenciation pédagogique pour prendre en compte l'hétérogénéité des élèves »

Utilisation des outils numériques pour le calcul mental, la compréhension de textes

APC pour tous les élèves

Activités du soir, voir PEDT

Axe 3 « Cohérence et continuité du parcours de l'élève : de la maternelle à l'élémentaire, de l'école au collège »

Liaison GS/CP : séances de lectures, échanges sportifs, événements festifs

De la maternelle au CM2 : apprentissage de l'anglais avec présence d'une assistante anglophone quatre semaines dans l'année.

Liaison école/collège : rencontres sportives et trois réunions dans l'année

Parcours Artistique et culturel complété chaque année pour l'école et transmis au collège

Education civique et morale

DDM : Respect de l'environnement et découverte du patrimoine

Sciences : Respect de l'environnement

développement durable : déplacement à pied ou à bicyclette

### **Organisation des classes**

Chaque enseignant a l'obligation de suivre les programmes de l'éducation nationale pour atteindre des objectifs précis et pour que les élèves acquièrent des compétences.

L'organisation résulte du choix de l'enseignant :

- Choix des manuels et du matériel
- Choix de l'organisation générale

La réunion de rentrée permet aux enseignants d'expliquer leur fonctionnement (travail en classe, devoirs, règlement etc) et donne des clés aux parents pour bien suivre la scolarité de leur enfant.

Les enseignants constatent et regrettent le trop peu de présence des parents aux réunions de rentrée. Comment motiver les parents à venir, y a-t-il des changements d'horaires à faire?

Projets collectifs :

En sport : participation aux rencontres sportives communes aux écoles d'Oléron

Le cross : mardi 10 novembre

La course d'orientation (mars)

Les jeux traditionnels (juin)

Dans le domaine de la culture et des arts

Visite du musée d'Oléron

Partenariat avec la médiathèque de Chéray (Prix des incorruptibles, ateliers de lecture)

Projets par classe

En sport :

CM2: surf en juin (10 séances)

CM1: voile en septembre/octobre et mai/juin(10 séances ) hand-ball (6 séances)

CE2/CE1/CP: piscine (15 séances)

- CE2/CE1 de septembre à janvier

- CP de janvier à juin

Dans le domaine des arts

Participation des CM1 et des CM2 au festival Vision d'Afrique : jeudi 15 octobre

Participation à « école et cinéma » pour les CE2, CM1, CM2 : trois films dans l'année.

Participation des CP : la classe, l'œuvre avec le musée d'Oléron

### Activités Pédagogiques Complémentaires

Modalités d'organisation

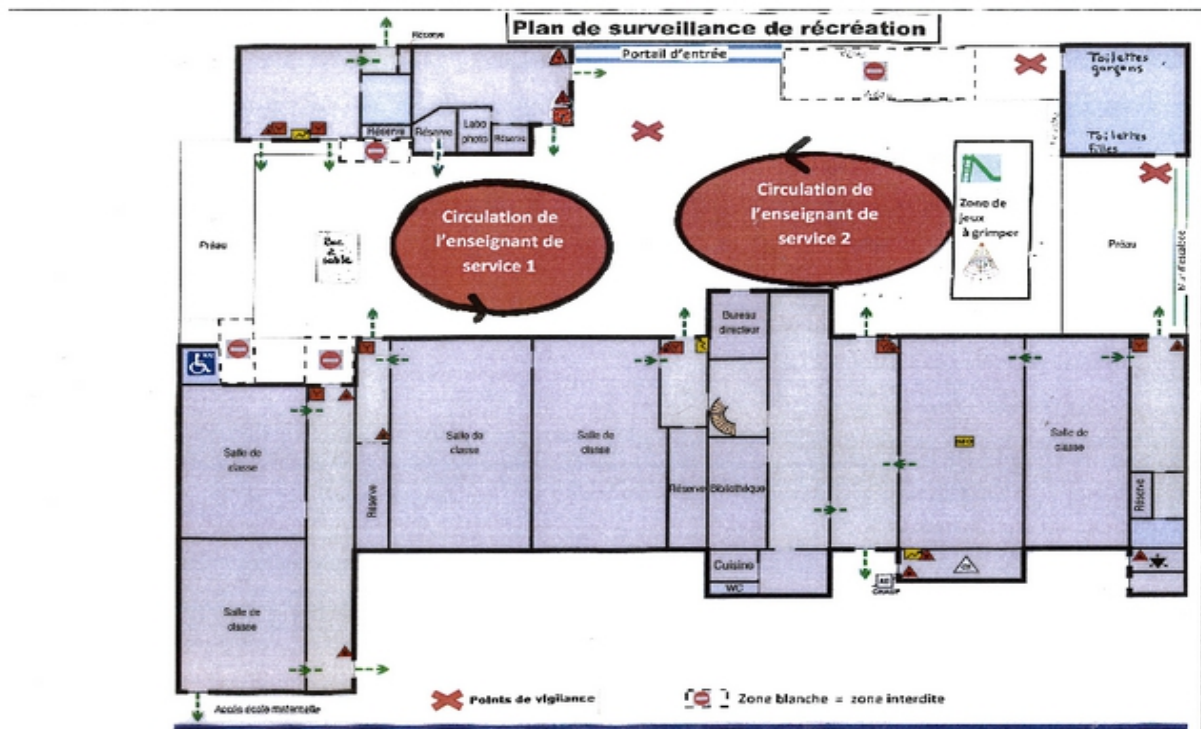
Aide aux élèves rencontrant des difficultés dans leurs apprentissages <u>et</u> aide au travail personnel	Aide aux élèves rencontrant des difficultés dans leurs apprentissages <u>et</u> activité prévue au projet d'école	Aide au travail personnel <u>et</u> activité prévue au projet d'école	Aide aux élèves rencontrant des difficultés dans leurs apprentissages <u>et</u> aide au travail personnel <u>et</u> activité prévue au projet d'école
	<b>X</b>		<b>X</b>

Répartition dans la semaine de l'APC

				Lundi		Mardi		Jeudi		Vendredi	
				Matin	Soir	Matin	Soir	Matin	Soir	Matin	Soir
Cycle 2	CP		CE1		CE1		CP		CE1		
Cycle 3	2x30				CM1/		Cm1/cm2/		CM1/		

					CE2/		ce2			CE2		
--	--	--	--	--	------	--	-----	--	--	-----	--	--

### III Sécurité



#### Organisation de la surveillance de récréation

Pendant les récréations, deux enseignants sont en charge de la surveillance. Des jeux sont mis à disposition des élèves et la cour est très bien aménagée.

Le schéma ci-dessus est présenté aux enfants afin qu'ils connaissent les lieux interdits et qu'ils laissent les toilettes accessibles notamment.

#### Exercices incendie et PPMS (plan particulier de mise en sécurité)

Demande de Mme la directrice auprès de la mairie : le plan actuel de l'école n'est pas à jour. Serait-il possible d'avoir un plan à jour.

Le premier exercice en cas d'incendie s'est bien déroulé avec un temps d'évacuation court.

Dans le cas du PPMS, il s'agit de se confiner. Un des dangers immédiat vient de la proximité du Cellier. Il est prévu de rester dans les locaux de l'école et de se diriger vers les locaux de l'école maternelle.

Les enseignants aimeraient savoir s'il y a une alerte sonore en cas de problème au Cellier. Une rencontre sera prochainement organisée pour obtenir des informations à ce sujet.

### **Prévention routière**

#### **Sécurité prévention routière :**

- 1- Mme Martin, policière municipale, constate chaque matin  
- des déposes dangereuses d'enfants coté route au niveau du stop et de l'arrêt de bus



- Passage piéton pas toujours respecté.

- 2- Intervention de Mme Dias : va proposer au Conseil Municipal des Jeunes de discuter de la sécurité routière et de faire une affiche par rapport aux incivilités : stationnement illégal, couloir de vélo emprunté par les voitures, dépose des enfants, stationnement anarchique dans le parking.

Problème de trajet non sécurisé (en venant du centre de St Georges), pas de passage piéton, pas de trottoirs, voitures garées sur le trottoir.

Proposition des parents : mettre le parking devant l'école en sens unique

Travailler sur les trajets- la médiathèque à pied

Mme Martin se propose d'accompagner les sorties vélo et les sorties jusqu'à la médiathèque pour prévoir un aménagement sécurisé de ce trajet.

- 3- Comment mettre en place la réalisation de cette affiche ? Préparation de l'affiche que les enfants du CMJ présenteront à l'école

## **IV La coopérative**

### **RAPPORT D'ACTIVITÉS DE LA COOPÉRATIVE SCOLAIRE POUR LE DÉBUT DE L'ANNÉE SCOLAIRE 2015-16 :**

## **Budget prévisionnel de départ d'exercice : 6600 € environ**

(11000 € au début l'exercice précédent)

- Reliquat des années passées
- Don de l'APE : 310€ (recette des photos de classe)
- Souscription des parents d'élèves : 500€ environ ?
- Don Amicale de Sauzelle : 200€
- 800€ par classe soit 4000€ pour l'année civile, prévu pour les frais de transport des classes

Comme annoncé l'année passée, la coopérative a été ramenée aux alentours de 6000€, l'école ayant payé la plus grande partie des spectacles ainsi que des voyages afin de faire baisser les fonds.

L'école s'engage à rester autour de ce budget dans les années ultérieures, et donc à dépenser la totalité des recettes annuelles.

### **Projets 2015-2016**

**- financement des visites (musées, etc)**

**- financement des sorties (hors frais de transport)**

Dans ces conditions :

- Est-ce que le financement de la coopérative par la Commune reste le même pour 2016 ? réponse de Mme Dias : oui
- Est-ce que la Commune subventionnera le spectacle de Noël? (plutôt que de donner 100 euros par classe) oui, avec un versement à la coopérative.
- Est-ce que la Commune subventionnera à nouveau les grosses dépenses ( voyages ?) oui.

## **V Aménagement et rénovation de l'école**

### **Travaux dans la cantine**

1-les travaux de rénovation de la cantine n'ont pas pu être faits pendant les grandes vacances.

Planning exigé par Mme Dias : travaux faits pendant les petites vacances et finalisés pendant l' été 2016.

Plus d'enfants à la cantine, difficultés de service (± 110 enfants)

Il est envisagé 2 services après la rénovation de la cantine.

Service d'une heure un peu long, voir si dès cette année on peut faire sortir les enfants qui ont fini de manger avant ceux qui n'ont pas fini.

2- budget de 12000€ voté et crédité.

Une classe peinte par les employés communaux. Couloir et extérieur de la porte à repeindre pendant les vacances de la Toussaint.

La directrice demande que les travaux des WC adultes commencés pendant l'été 2015 soient terminés.

Serait-il également possible de repeindre la salle de réunion en blanc avec le budget non utilisé en peinture.

Le chauffage a été allumé le 1<sup>er</sup> octobre et ce n'était pas nécessaire.

Aménagement éventuels des classes de CP et CE1, si l'enveloppe budgétaire peut être utilisée (solde des 12000€).

Problèmes de fuites dans les classes de CP et CE1 en cas de grosse pluie.

### **Projets pour la rénovation de la partie centrale de l'école**

La demande faite depuis plusieurs années reste la même pour le budget de l'année prochaine: engager des travaux de rénovation du bâtiment central de l'école, BCD, salle informatique, salle des maîtres( revoir l'aménagement, les accès), bureau de la directrice, véranda, cuisine et toilettes adultes.

### **VI Questions diverses :**

Goûter : absence de goûter très satisfaisante

Bus : arrêt de bus à sécuriser

Conseillère départementale du secteur a rencontré Mme Dias.

Les parents souhaiteraient que les arrêts de bus soient plus sécurisés, plus accueillants, mieux indiqués – voir avec le conseil général.

Voir dans le règlement si on autorise le fait de ramener des jouets, objets personnels.

Fin de la séance à 20h.

Prochaine réunion du Conseil d'école:

Mardi 8 mars 2016 à 18h.