

Le 31 mai, nous avons visité la déchèterie de Brevans, dans le Jura.  
Une déchèterie est un lieu où sont regroupés les déchets.

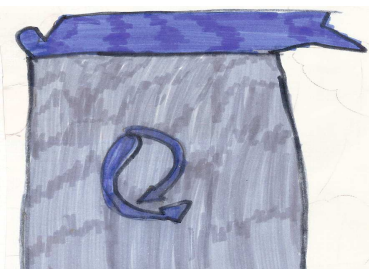
Nous avons appris :

- les végétaux (herbes, branches...) sont transformés en compost.
- le verre est fondu et redevient du verre.
- le bois sert au chauffage ou bien il est transformé en planches en bois aggloméré.
- le polystyrène compacté redevient du polystyrène.
- certains objets en bon état sont vendus au profit d'une association (A.L.C.G Association de Lutte Contre le Gaspillage).
- les ordures ménagères sont brûlées dans une usine à Lons-le-Saunier.
- les gros blocs de béton sont cassés et restent sur place.
- les pneus sont broyés et servent à fabriquer par exemple des tapis de jeux dans les jardins d'enfants. Ils sont aussi utilisés comme combustible pour les cimenteries.
- les cartons sont recyclés en cartons.
- les déchets des bacs bleus\* sont triés à Lons-le- Saunier.

Claire

\* Chaque famille a un bac ( qui a un couvercle bleu ) dans lequel elle met les déchets recyclables : bouteilles en plastique, cartons, boites de conserve...

Le compost est fait sur place, le verre, le bois, le polystyrène, les pneus broyés, les cartons sont envoyés dans différentes usines afin d'être recyclés.



En 1884, un préfet impose un récipient pour les déchets. Ce préfet s'appelait Eugène Poubelle.

Il a aussi essayé d'instaurer le tri des déchets en 3 récipients.



Voici la machine à compacter le polystyrène amené par les gens.

400 kilos de polystyrène compacté occupent le même volume que 4 kilos de polystyrène non compacté !

Avec le polystyrène, on ne fabrique ....du polystyrène.



Les végétaux passent dans une broyeuse, ils sont transformés en compost.

Dans la déchèterie que nous avons visitée, les fruits et légumes non vendus des grandes surfaces sont récupérés.

Chaque semaine, 2 tonnes de fruits et légumes sont ainsi recyclés. Avant, ils étaient brûlés à Lons.

### Où vont nos déchets ?

Avant la moitié du XIX° siècle, rien n'était organisé pour ramasser les déchets. De plus, les gens jetaient très peu de choses.

Ensuite, il y eut de plus en plus de déchets : des collectes furent organisées. Tout était jeté dans des décharges. Mais parmi les déchets, il y avait des produits dangereux, et d'autres qui ne se décomposaient pas.

Cela polluait énormément et il fallait beaucoup de place.

La solution a été de tout brûler. Là aussi, quelle pollution !

Le volume des déchets continuait d'augmenter. A la fin du XX° siècle, les gens ont pris conscience des problèmes de pollution et de gaspillage.

Aujourd'hui, il existe plusieurs manières de traiter les déchets :

**L'incinération** : les déchets sont brûlés à environ 1000°C. Souvent, la chaleur dégagée est utilisée pour chauffer des habitations ou pour produire de l'électricité.

**Le recyclage** : les déchets sont transformés en nouveaux produits.

**Le compost** : les déchets fermentescibles sont travaillés pour être transformés en compost.

Grâce au tri, chaque déchet est utilisé de la meilleure façon.

**Le stockage** : ceux qui ne peuvent être ni incinérés, ni transformés, ni compostés, sont stockés dans des décharges.

# Une déchèterie

## Le verre

Recycler 1 tonne d'emballage en verre, c'est économiser :

- 700 kg de sable,
- 100 kg de fioul,
- la consommation d'eau d'un habitant en 8 jours.

« Ceci est un tas de bouteilles en verre. Elles sont prêtes à être recyclées. Attention, on a vu des canettes en aluminium, du carton, des bouteilles en plastique, des sacs plastique, des boîtes de conserve... Il va donc falloir tout trier. Le verre est fondu à 1 500° pour refaire du verre. »

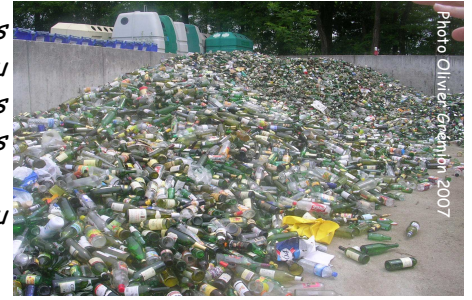


Photo Olivier Grégnin 2007

## Papier, carton, briques alimentaires

Recycler une tonne de carton, c'est économiser :

- 1,3 tonne de bois,
- la consommation énergétique d'un habitant en un an,
- la consommation d'eau d'un habitant en deux mois.



Photo Olivier Grégnin 2007

## Le plastique

Recycler une tonne de plastique, c'est économiser :

- 800 kg de pétrole,
- la consommation énergétique de 2 habitants en un an,
- la consommation d'eau d'un habitant en deux mois.

Le plastique sert à fabriquer du fil synthétique. 27 bouteilles permettent de confectionner 1 pull polaire ; 2 bouteilles : une écharpe.

Poubelle 1960  
France  
250 kg/ha/an



Poubelle 2000  
France  
400 kg/ha/an



Poubelle 2003  
Jura  
326 kg/ha/an



Poubelle  
Mali  
< 10 kg/ha/an



Putrescibles\*: 26 %

Putrescibles: 29 %

Putrescibles: 27,8 %

Papier-carton: 26 %

Papier-carton: 25 %

Papier-carton: 21,3 %

Verre: 4 %

Verre: 13 %

Verre: 12,8 %

Plastique: 1 %

Plastique: 11 %

Plastique: 8,9 %

Métaux: 3,5 %

Métaux: 4 %

Métaux: 3,5 %

Textiles: 5 %

Textiles: 3 %

Autres: 34,5 %

Autres: 15 %

\* Putrescibles: déchets qui pourrissent, qui se décomposent.

Toi aussi, tu peux participer à la protection de l'environnement

- en organisant le tri dans ta classe,
  - en encourageant ta famille à bien trier,
- Mais aussi en faisant attention à ce que tu achètes : moins il y a d'emballages, moins il y a de déchets.



Pour en savoir plus, tu peux lire la BTJ 234 « Que faisait-on des déchets il y a 20 ans? », la BTJ 273 « Nous récupérons du papier », la BTJ 451 « La terre n'est pas une poubelle », la BTJ 442 « à la découverte de l'écologie » et les fiches BTJ Activités sur le jardinage, et plus encore en allant sur Encycoop et en recherchant par mots clefs « déchets » :

