





Document 1-2



Les transports scolaires à Loué



Un bus au Mans

Document 1-3



Le vélib' à Paris

Document 1-4



Le métro parisien : la ligne 8

Document 1-5



Document 1-6



Le tramway au Mans, rue Gambetta

oral

- Nomme chaque transport représenté dans les différents documents.
- Qui se déplace avec ces moyens de transport ?
- Décris le paysage du document 6 : le rue, les bâtiments, les véhicules, les personnes...
- A ton avis, pour quelles raisons ces personnes se déplacent-elles ?

écrit

- Et toi, comment te déplaces-tu ?

le matin ?	
le soir ?	
dans la semaine ?	
le mercredi ?	

Les émissions de GES par mode de déplacements (pour 1 pers.km)
(émissions pour 1 personne qui parcourt 1 km)





groupe

I- Identifier le plan

- 1) Que représente le plan que vous avez reçu ?
- 2) Quels sont les moyens de transport représentés ?



Document 2

II- Suivre un itinéraire simple

- 1) Regarde la ligne 18 en bleu foncé : d'un côté, elle va jusqu'à Rouillon. Et de l'autre ?
.....
- 2) Comment se nomme l'arrêt situé entre Marbot et Pavé ?
- 3) Si tu es à Marbot et que tu veux aller à La Rochelle, quelle direction dois-tu prendre ? Rouillon ou La Chapelle Saint-Aubin ?
- 4) Combien d'arrêts le bus va-t-il faire avant que tu arrives à La Rochelle ?
- 5) Quelle est la station avant Colonel Quéru ?
- 6) Quelle est la station après Colonel Quéru ?

III- Faire un changement

- 1) Observe la ligne de tramway en rouge. Pour relier la station République à celle de l'Université, combien d'arrêts le tramway va-t-il effectuer ?
- 2) Situe la station Lafayette.
- 3) Imagine que tu es à Lafayette et que tu veux aller à La Rochelle : à quel arrêt les deux lignes, bleue et rouge, se rencontrent-elles ?
- 4) Depuis Lafayette, quelle direction dois-tu prendre en premier ?
- Où vas-tu effectuer ton changement ?
- Quelle nouvelle direction dois-tu prendre ?
- 5) Passeras-tu par l'Hôpital ?

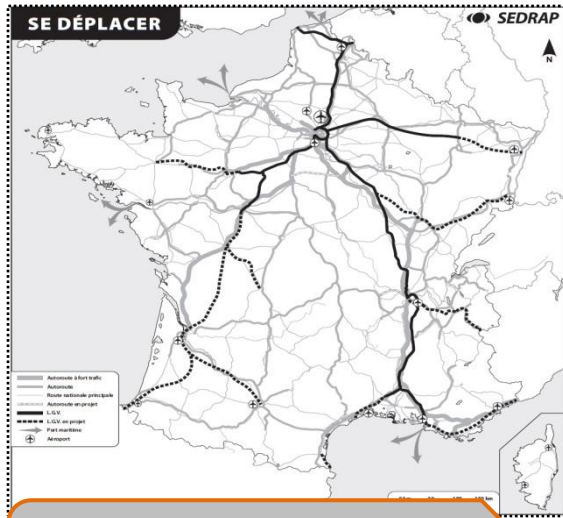
IV- Circuler en transports en commun

Situe la Gare SNCF et indique par quelles lignes tu peux t'y rendre.

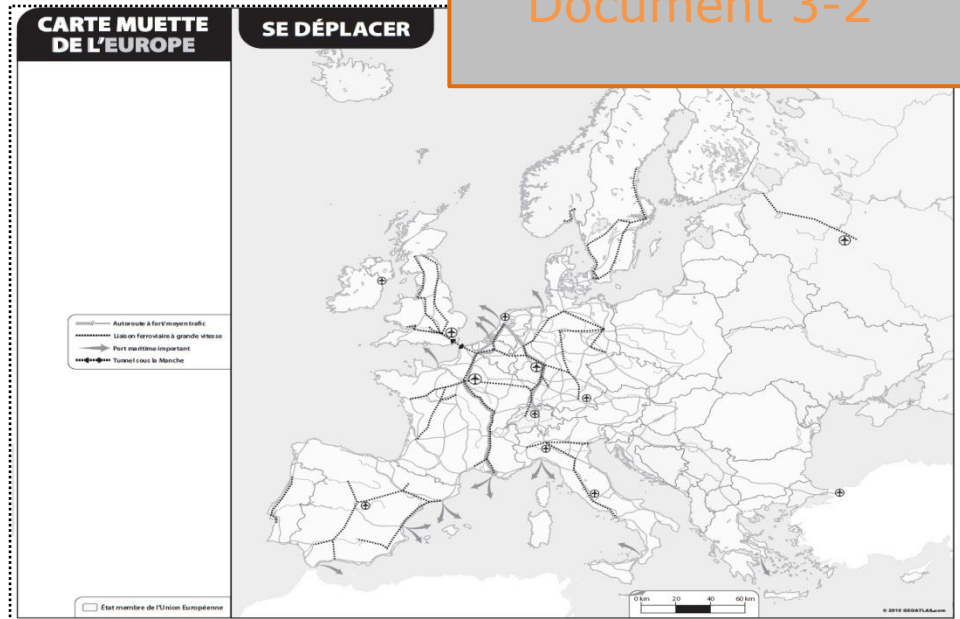
.....



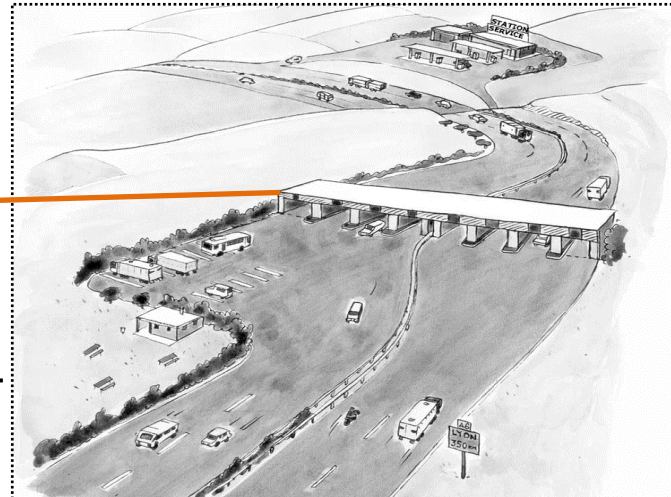
Document 3-2



Document 3-1



Un péage : un lieu dans lequel les véhicules payent leur passage sur l'autoroute ; l'argent sert à entretenir l'autoroute.



écrit

Observe les deux cartes.

- Observe le réseau français : autour de quelle ville ce réseau s'organise-t-il ?

.....

- Selon-toi, à quoi correspondent les zones où le réseau est moins dense ?

.....

- Compare la carte de la France à celle des autres pays européens : que peut-on dire du réseau français ?

.....

- A quelles villes européennes le réseau français est-il le mieux relié ?

.....



Document 3-3

Un embouteillage sur l'A7 le 14 juillet 2012.

Source : AFP

oral

- Décris cette scène : l'autoroute, les véhicules, la circulation, les pancartes, l'environnement...
- A quoi reconnais-tu qu'il s'agit d'une autoroute ?
- Pour quelles raisons y-a-il parfois des embouteillages ?
- Quels sont les inconvénients de la circulation sur les autoroutes ? Quels en sont les avantages ?
- Quelles nuisances entraînent l'autoroute ?
- Sur la carte, repère cette autoroute : elle relie Paris à Lyon.
- Y-a-t-il une autoroute près de l'école ? Où va-t-elle ?



Document 5-1



Fret de produits frais à l'aéroport de Paris-Roissy-CDG

Document 5-2

Heure / Time	Destination	Vol / Flight	Enregistrement / Check-in	Hall / Hall	Embarquement / Boarding
1900	Hambourg	LH 4265	04	On time	60-68
1905	Francfort	LH 4227 SQ 2129	04	On time	60-68
1910	Munich	LH 4253	04	On time	60-68
1930	Stockholm Arland	SK 980	04	On time	50-58
1930	Varsovie	LO 336	04	On time	60-68
1935	Athènes	OA 208	01	On time	50-58
1945	Berlin-Tegel	LH 4315	04	On time	60-68
1945	Dusseldorf	LH 4279	04	On time	60-68
1945	Milan-Malpensa	LH 1777 LX 3807	04	On time	60-68
1950	Cologne	LH 4269	04	On time	60-68
1955	East Midlands	WV5254	05	On time	10-18
2000	Tokyo-Narita	NH 206		Boarding closed	
2010	Oslo	SK 836	04	On time	50-58
2020	Francfort	LH 4231	04	On time	60-68

Tableau des avions au départ de Paris-Roissy-CDG



Document 5-4

Logos de compagnies aériennes

Document 5-3

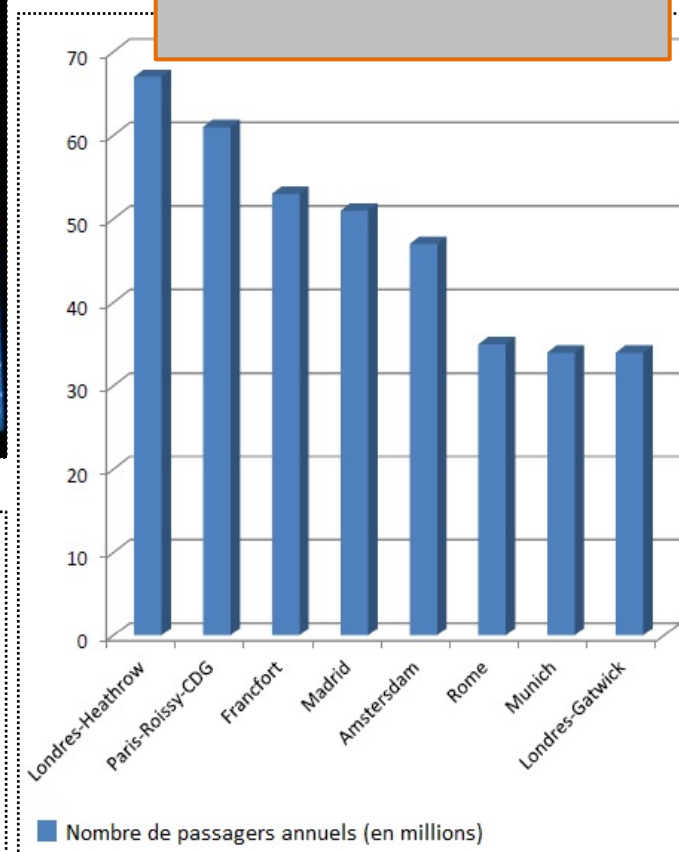


Diagramme des principales villes aéroportuaires en Europe



oral

1. Observe le document 1 : décris la scène.
2. Quelles marchandises transporte-t-on en avion ? Pourquoi ?
3. Quelles marchandises ne transporte-t-on pas en avion ? Pourquoi ?
4. Quels sont les avantages du transport aérien ?
5. Quels en sont les inconvénients ?
6. Observe le document 2 : vers quelles destinations des vols sont-ils annoncés ?
7. A quelle heure l'avion pour Francfort part-il ? Depuis quel hall ?
8. Sur la carte (document 3-2), situe Francfort.
9. Sur la même carte, situe quelques autres destinations prévues sur ce tableau.

écrit

1. *Observe le document 3 : comment s'appelle ce genre de document ?*

2. *Quelle ville européenne voit passer le plus de passagers ?*

3. *Sur la carte du document 3-2, situe cette ville. Situe les autres grands aéroports.*

4. *Selon toi, pour quels types de voyages les personnes préfèrent-elles prendre l'avion ? Pourquoi ?*

5. *Nomme quelques compagnies aériennes françaises ou européennes à l'aide du document 4.*



Le TGV

<http://www.monquotidien.fr/fiche-expose/technologie-inventions/le-tgv-f10>

La naissance du TGV

Le TGV est inauguré le 23 septembre 1981. La ligne Paris-Lyon s'ouvre au public le 27 septembre. Le TGV parcourt cette distance en 2 h 40. Le TGV est un vrai succès. En 1996 arrivent les 1^{ers} TGV duplex, pouvant transporter jusqu'à 516 voyageurs.



L'actuel TGV Atlantique

Poste de pilotage

Phare et feux de position

Attelage automatique

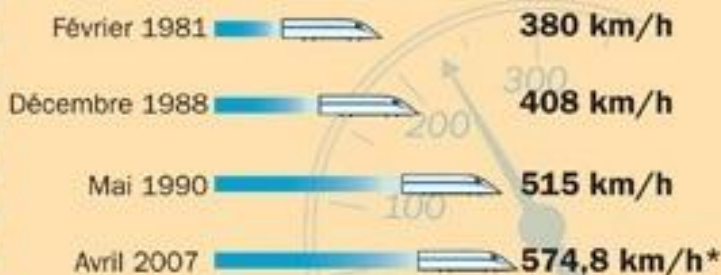


Pantographe

Voiture voyageurs

Les records du monde de vitesse

Depuis sa création, le TGV est resté le train sur rails le plus rapide du monde.



* Sur la nouvelle ligne Est européenne.

Aujourd'hui et demain

Actuellement, la vitesse moyenne d'un TGV transportant des passagers est de 263 km/h. Plus de 200 villes sont accessibles par TGV en France et 20 en Europe, dont Londres (Royaume-Uni), Bruxelles (Belgique) et Amsterdam (Pays-Bas). Alstom, le fabricant du TGV, lancera en 2011 l'**automotrice** à grande vitesse (AGV), encore plus rapide et confortable que le TGV.



Document 6-1

Comparaison pour un trajet entre Paris et Marseille (coût, durée et pollution)

Document 6-2

Paris (FR) » Marseille (FR)

mer. 09 janvier 2013 - mer. 16 janvier 2013 (1 passager, Classe économique)

Taxes et frais inclus pour tous les passagers en €

Train

à partir de
75 € ⁽ⁱ⁾
3h21 ⁽ⁱⁱ⁾
 direct
22 kg CO₂ ⁽ⁱⁱⁱ⁾

Avion

à partir de
226 € ⁽ⁱ⁾
1h15 ⁽ⁱⁱ⁾
 direct
179 kg CO₂ ⁽ⁱⁱⁱ⁾

Voiture

à partir de
294 € ⁽ⁱ⁾
7h40 ⁽ⁱⁱ⁾
 direct
339 kg CO₂ ⁽ⁱⁱⁱ⁾

<http://ecomparateur.voyages-sncf.com/>



oral

1. Lis le document 1.
2. En voiture, il faut plus de 4 heures pour parcourir les 466 km de Paris à Lyon. Combien de temps gagne-t-on en TGV ?
3. En observant le document, peux-tu dire l'énergie utilisée par le TGV ?
4. Connais-tu une ville dans notre région qui possède une gare TGV ?
5. Cite les grandes capitales européennes accessibles en TGV.
6. Quels sont les avantages de ce moyen de transport ?
7. Quels sont les inconvénients de ce moyen de transport ? Lis la rubrique « actu »

écrit

1. *Combien de temps faut-il pour aller de Paris à Marseille en voiture ?*
2. *Quel est le moyen de transport le plus rapide ? Le TGV est-il beaucoup plus lent ?*
3. *Quel est le moyen le moins coûteux pour aller de Paris à Marseille ? le moins polluant ?*
4. *Sur ta carte 3-1, situe Paris et Marseille. Estime la distance entre les deux villes avec l'échelle .*

actu

SNCF : 10 heures de retard pour un TGV Stuttgart-Paris

10 heures de retard ! Les passagers du TGV Stuttgart-[Paris](#), partis jeudi soir à 18h54 d'Allemagne, devaient arriver à 22h35. Finalement, c'est à 8h55 ce vendredi matin qu'ils ont pu enfin poser le pied dans la capitale, [rapporte France 3 Alsace](#).

Un retard impressionnant dû à un malheureux concours de circonstance, mais qui va encore renforcer la mauvaise réputation de la [SNCF](#) sur la ponctualité de ses trains.

Un premier incident s'est produit quelques dizaines de minutes après le départ de Stuttgart, près de Baden-Baden. Un suicide sur la voie provoque un arrêt du trafic ferroviaire, bloquant plusieurs trains. Le TGV repartira avec plus d'une heure de retard et entrera en gare de Strasbourg à 21h30 au lieu de 20h11. Malheureusement, il ne quittera la capitale alsacienne que ce vendredi matin à 6h16. Des travaux nocturnes sur les voies de la ligne à grande vitesse étaient en effet programmés cette nuit. Arrivé trop tard à Strasbourg jeudi soir, le train n'a pu repartir car les ouvriers avaient, eux, commencé leur service... à l'heure. (..)