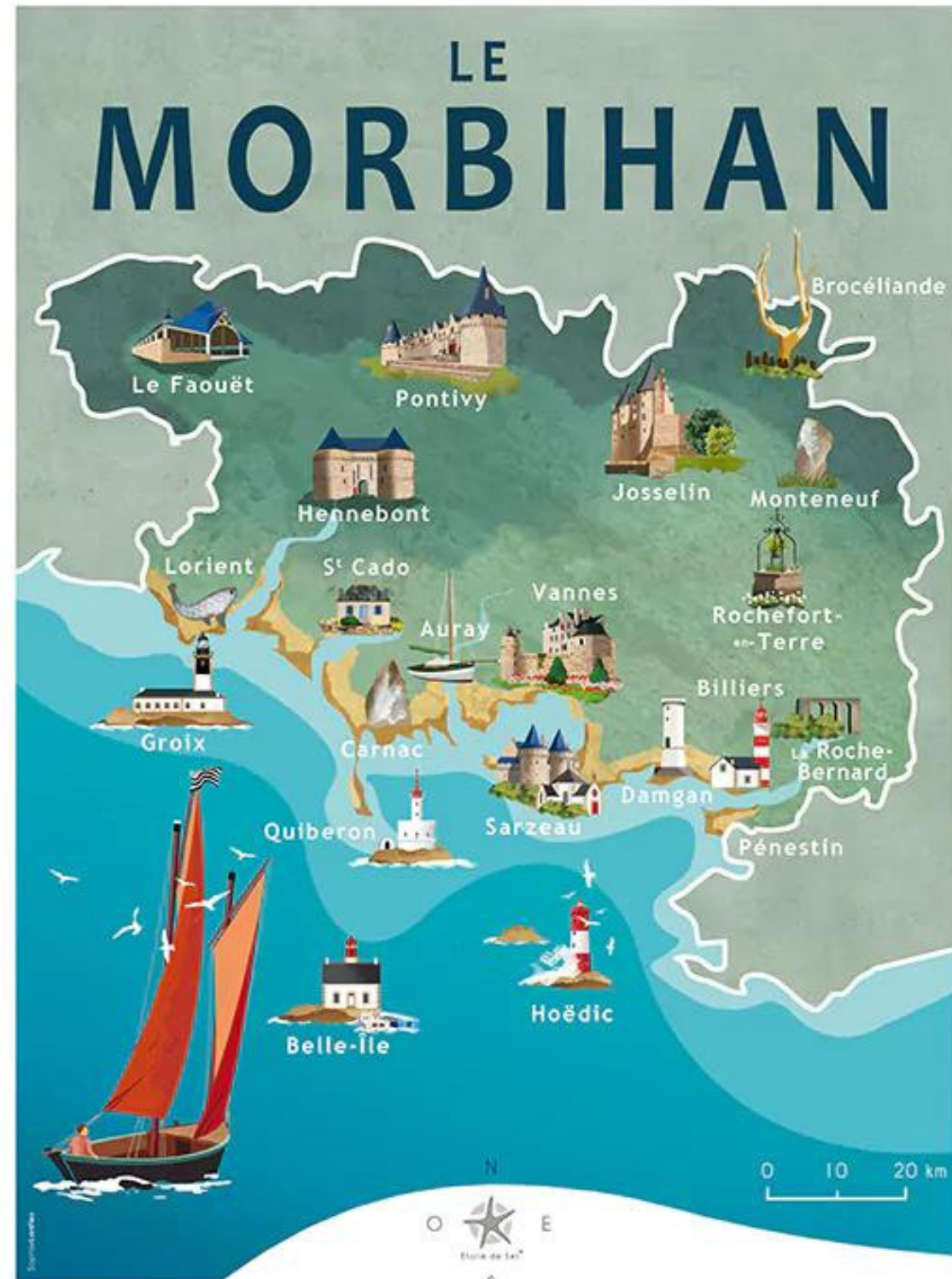


CE2-CM1-CM2

PAMPROUX

DU 12 AU 15 FEVRIER 2024

Réunion
Classe
découverte



MORBIHAN - NANTES



Parc de Branféré

Château de Suscinio

Océarium du Croisic

Nantes

PROJET
PÉDAGOGIQUE

LES ADULTES

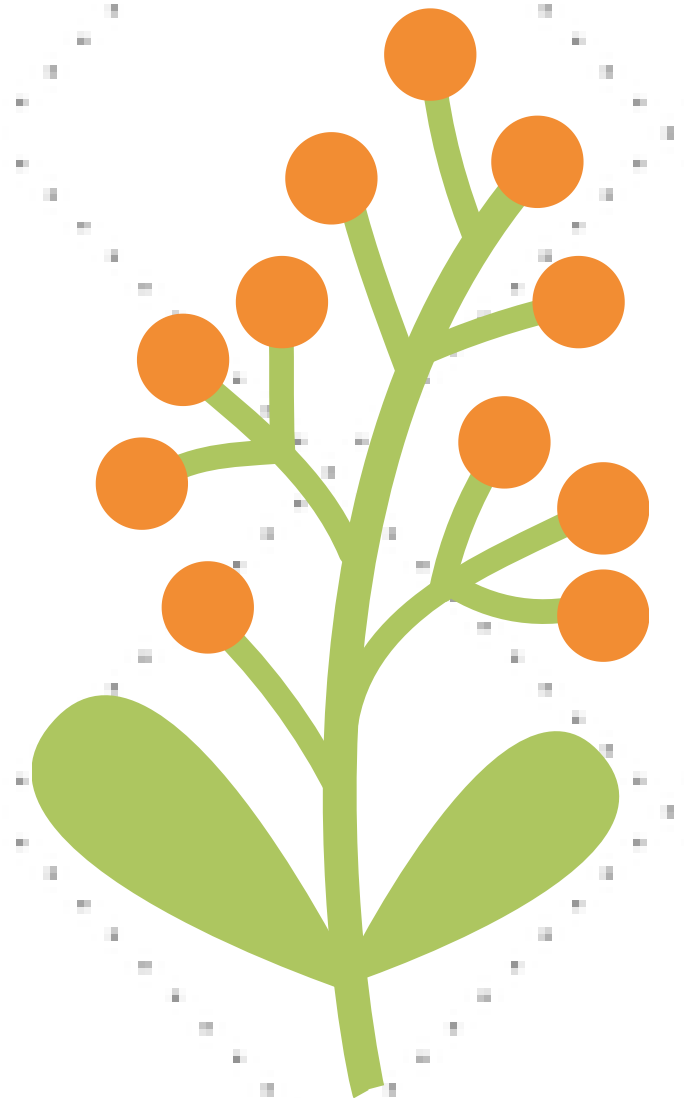
LE CENTRE
D'HÉBERGEMENT

*Réunion
Classe
découverte*

ORGANISATION
PROGRAMME

LA
COMMUNICATION

QUESTIONS





Projet pédagogique

Ce séjour est l'occasion de travailler avec les enfants dans différents domaines avant, pendant et après :

- Les langages pour penser et communiquer
 - Production d'exposés à l'oral, à l'écrit
 - Rédaction d'un carnet de voyage
 - Ecriture de cartes postales
 - Ecouter, comprendre, mémoriser, restituer des connaissances
 - S'exprimer, échanger, s'interroger



- Les méthodes et outils pour apprendre

- Coopérer et réaliser un projet
- Utiliser les outils numériques : internet pour des recherches
- Communiquer pendant le séjour



- La formation de la personne et du citoyen

L'Education Morale et Civique

- apprendre à vivre différemment avec les règles et le fonctionnement du centre ainsi qu'en communauté avec les autres élèves.
- respecter autrui, coopérer en groupe, s'organiser, devenir autonome
- s'engager dans un projet collectif ; prendre des initiatives
- Exprimer ses émotions ; manifester de la curiosité et de l'intérêt



• Les systèmes naturels et les systèmes techniques

Sciences : observer et mieux comprendre l'environnement : faune et flore

- Etudier la biodiversité du Morbihan et la classification des êtres vivants
- Mettre en place la démarche d'investigation ; recherches documentaires

• Les représentations du monde et l'activité humaine

Géographie : localiser, identifier, observer, décrire les nouveaux lieux de vie : le Morbihan, son littoral ; l'espace urbain (Nantes et Guérande) ; les comparer à notre espace rural.

Histoire : voyager dans le temps, de l'Antiquité à l'époque contemporaine, en passant par le Moyen Age

- Apprendre autrement et réinvestir ses connaissances et les enrichir



• Activités Physiques Quotidiennes

- Adapter ses déplacements à différents environnements : en ville, sur les côtes, au cours des visites
- Randonnée pédestre

• Histoire des Arts / Arts visuels

- Lecture de paysages ; réalisation de croquis
- Découverte d'artistes à travers leurs oeuvres d'art ; différents courants artistiques ;
- Développer sa créativité à travers le carnet de voyage
- Découvrir, réinvestir des techniques plastiques



Les adultes

3 enseignantes

Hélène COUE

Morgane SEMERDJIAN

Clémence GACHET

2 AESH

Véronique THIOT

Mylène BRUNET

Sur place :

- Centre d'hébergement du Palandrin
- Des animateurs pour certaines visites

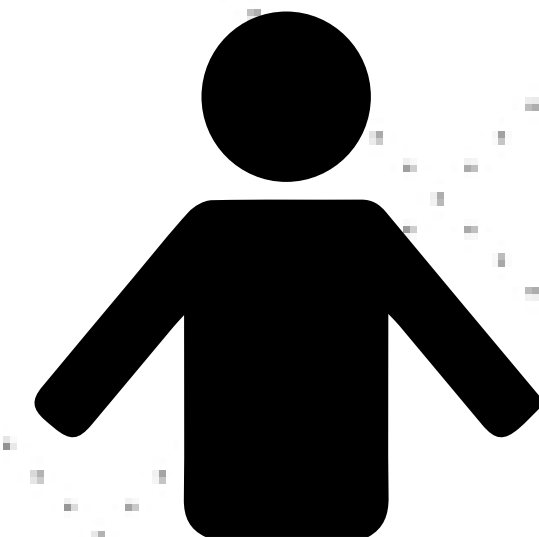
5 accompagnateurs

- Mickaël PIGNON
(employé communal et pompier)
- Magali BOUBIEN (régulatrice au SAMU)

[Mickaël et Magali accompagnent depuis 10 ans en classe découverte]

- Léandre PETIT
(père de Tya CMI)
 - Marie Agnès BORDAGE
(mamie de Léna Waroux-CE2 / encadrante lors de l'école dehors des CM))
- [Léandre et Marie Agnès ont accompagné lors du séjour des CM en 2023.]

- Valérie CANOVAS
(enseignante "jeune retraitée",
amie de Mme Gachet)



Portraits



- Mickaël PIGNON
- Léandre PETIT
- Magali BOUBIEN
- Valérie CANOVAS
- Marie Agnès BORDAGE



de gauche à droite :
Marie Agnès, Mickaël, Magali et Léandre

2 AESH (en attente de confirmation)

Véronique THIOT et Mylène BRUNET



Le centre d'hébergement

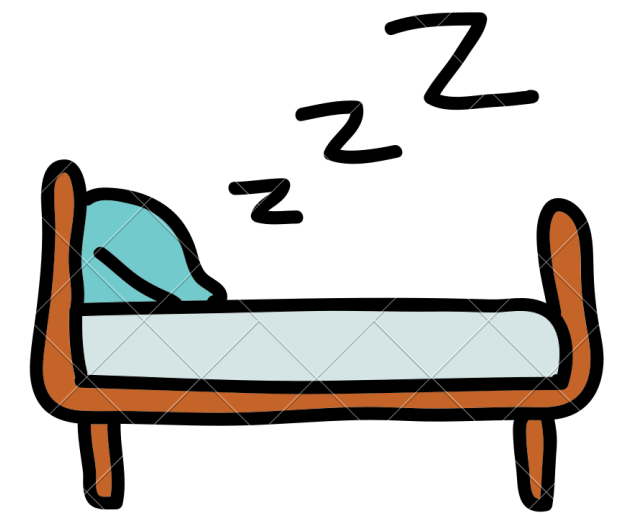
Le Palandrin

Pénestin





Plusieurs espaces de couchages



Le Centre du Palandrin dispose de 136 lits simples ou superposés répartis en 2 espaces distincts:

- Le Manoir : Espace situé au dessus de la cuisine et de la salle de restauration.

Un escalier extérieur y conduit.

Le Manoir dispose de 8 chambres de 2 à 5 personnes répartis sur 2 étages.

- Les espaces chambres : Cet espace est composé de trois espaces au rez de chaussée.

Chaque espace dispose :

de chambres de 2 à 6 lits avec un point d'eau et de deux salles de bains avec toilettes.

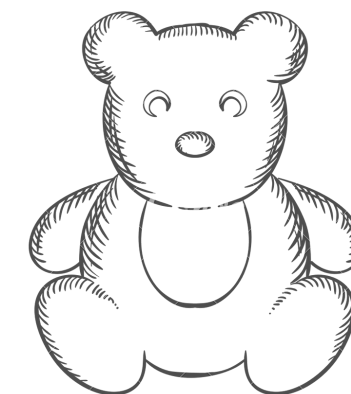
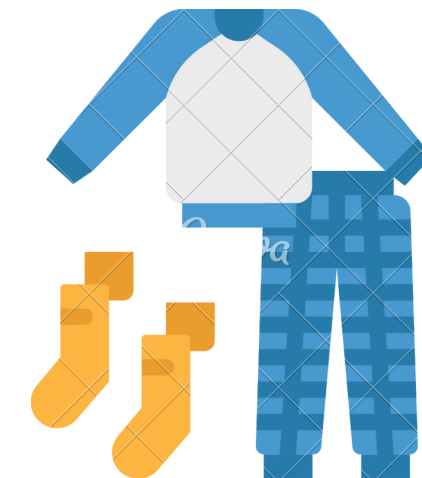
- Espace 1 à 25 lits / Espace 2 à 24 lits / Espace 3 à 28 lits dont une chambre PMR

- Un espace à l'étage :

Un espace 39 lits avec des chambres de 2 à 6 lits. Chaque chambre dispose d'une salle de bain avec toilette et vue sur la baie du Palandrin.

Chaque lit dispose d'une alèse et d'un oreiller.

A apporter: taies d'oreillers, draps housses, sac de couchage





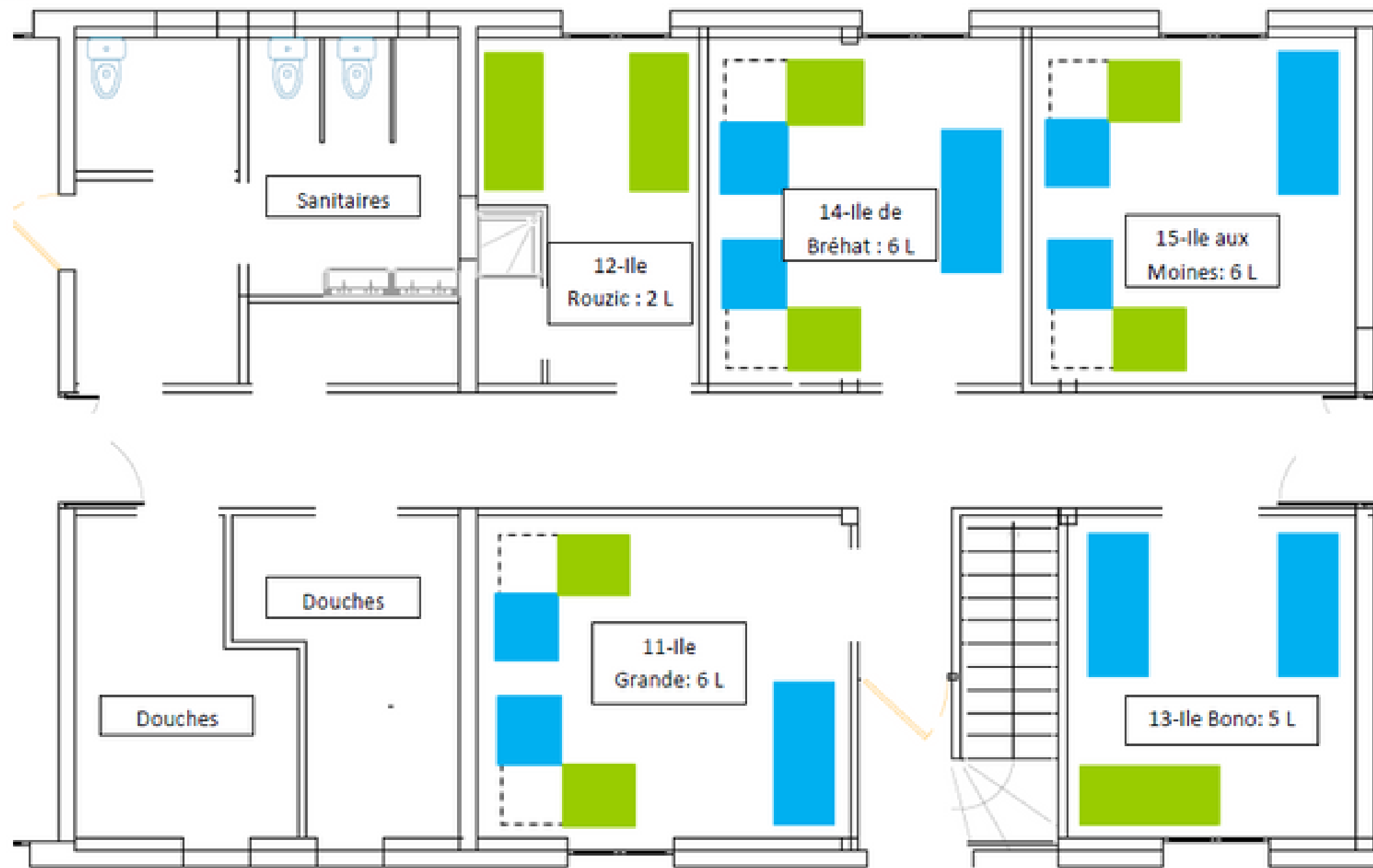
 Collage Maker Lab



Chambrée 1- 25 lits

Légende :



Lits simple	
Lits superposé	





Chambrée 2 - 24 lits

Légende :

- Lit simple 
- Lit superposé 

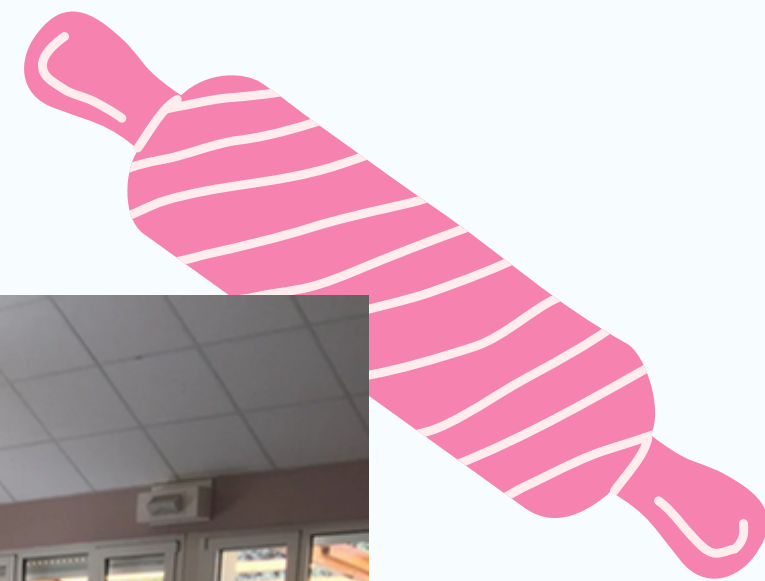
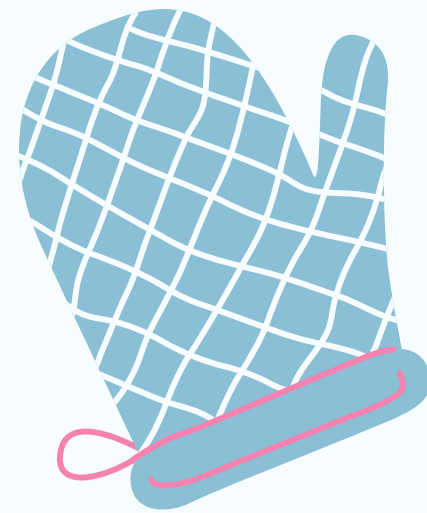


La salle de restauration

- Superficie de 110 m²

- peut accueillir au maximum 100 personnes.

En U, en T ou encore en épis... disposition de la salle
comme nous le souhaitons





Le Centre du Palandrin dispose de :
3 salles pour vos activités, réunions, ateliers et autres temps forts de votre séjour.

Ces salles sont équipées de tableaux blancs, de paperboard, de tables, de chaises, de rangements et un rétroprojecteur peut être mis à disposition sur demande.

- La Salle d'activité 3 : Salle de 71 m².
- La Salle d'activité 2 : Salle de 74 m².
- La Salle d'activité 1 : Salle de 32 m².





La journée type

7h45 : réveil

8h00 / 8h15 / 8h30 : petit déjeuner (horaire selon activité)

8h45-9h30 : départ (horaire selon activité)

9h00-9h45 : activité/sortie culturelle

12h45-13h00 : déjeuner

14h00-14h30 : début des activités

17h00 : Fin des activités - Goûter consommé sur le site de la sortie ou de retour au centre

18h00 – 19h00/19h30 : Temps libre, / temps de classe.

19h00-19h30 : dîner

20h30 : douches

21h00 : début de la veillée (30 min maximum, en fonction de l'heure du dîner)

21h30 : heure maximum de coucher





Le programme

Au cours des visites

**l'effectif total sera divisé en deux groupes,
en fonction des objectifs définis :**

- par classe**
- en mélangeant les 2 classes**

Lundi 12 février

Matinée

Voyage aller

Rendez-vous sur la place de la Ferté,

Pamproux à 6h45

Départ : 7h30

Vers 9h30 : Arrivée à Nantes



Par groupes

10h30 : gr 1 : visite guidée du Musée Jules Verne

gr 2 : découverte et lecture de paysage, en

hauteur, dans le petit jardin près du Musée

Puis inversion des groupes

12h30 : pique-nique

(à côté du Musée Jules Verne)



Après-midi

13h30 : départ pour Le Croisic (1h15 de route)

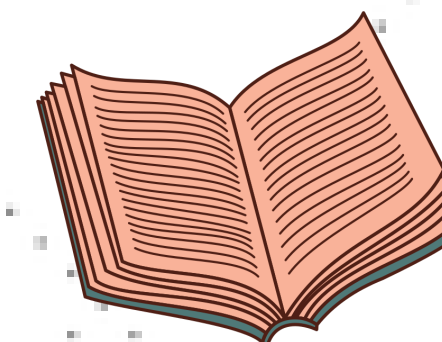
15 h-17h : Visite guidée pédagogique
de l'Océarium du Croisic



17h45-18h : départ du Croisic (45 min de
route)

18h45 : Accueil, découverte du centre ;
repas ; Installation dans les chambres

Veillée



Présentation
du programme

du

séjour

+

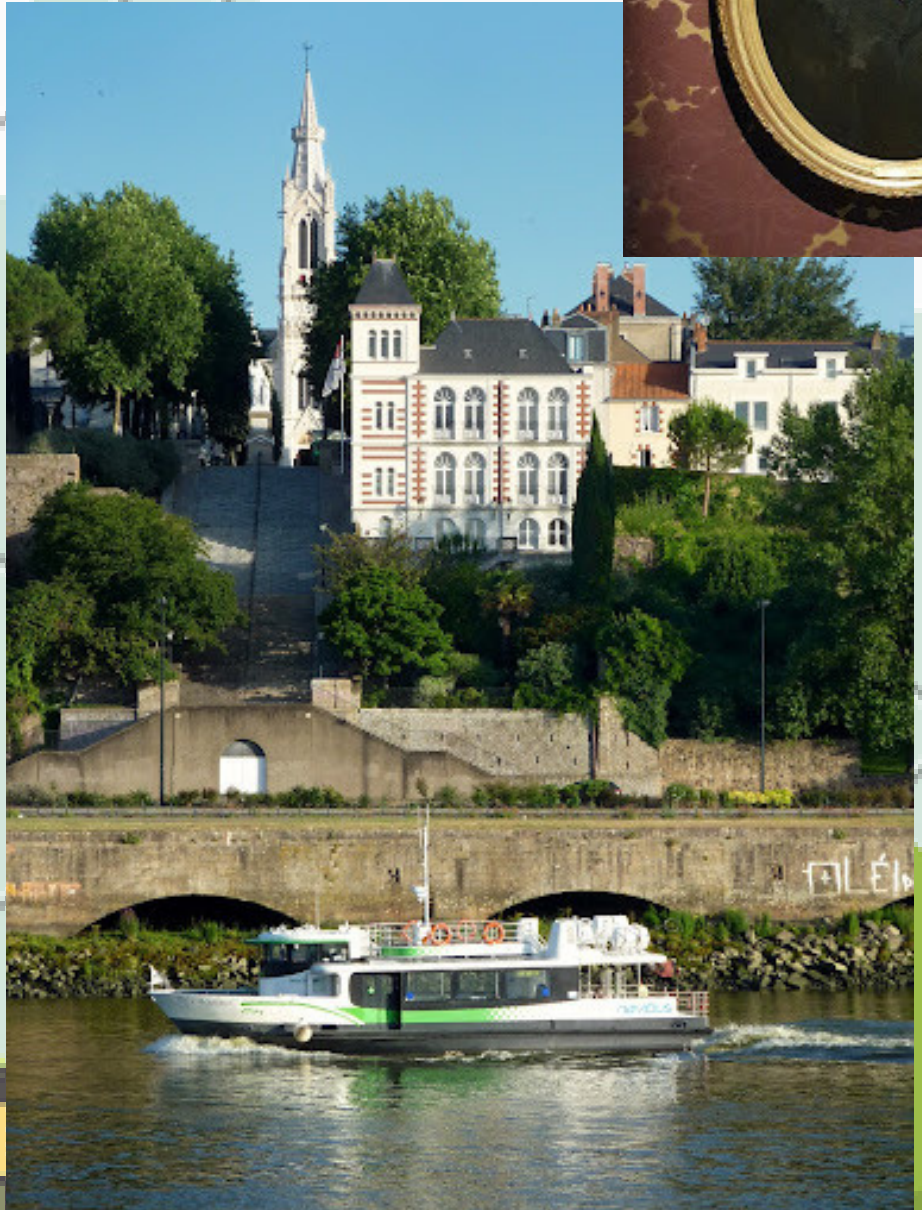
Lecture

d'histoire(s)

courte(s)



MUSEE
JULES VERNE

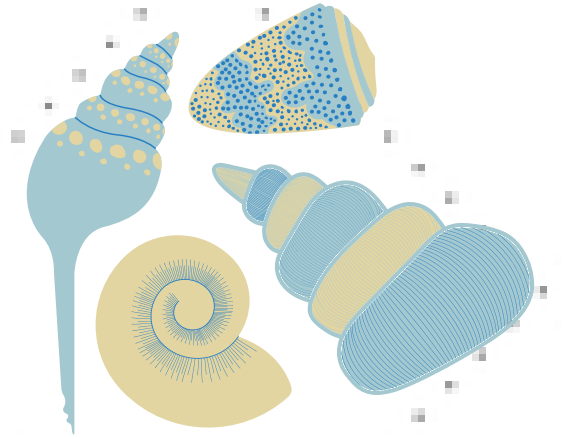
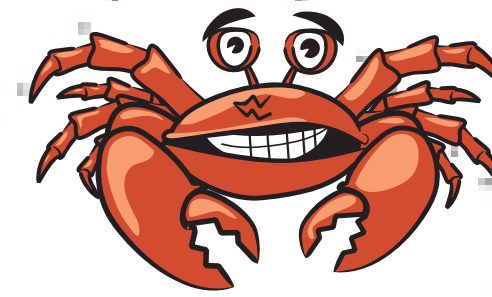


Le Jardin extraordinaire





Mardi 13 février



Matinée

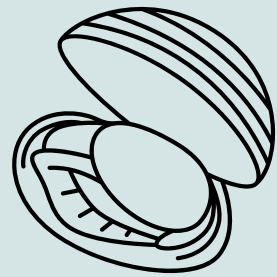


Pêche à pied

9h15-12h

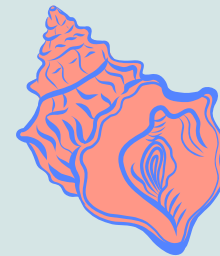
Pointe du bile

avec les animateurs du centre



12h30 - 13h30

Déjeuner à l'hébergement



Après-midi

13h30 : départ pour le

Parc animalier et botanique de Branféré

14h - 16h : visite découverte avec éducateur

16h-17h30 = libre



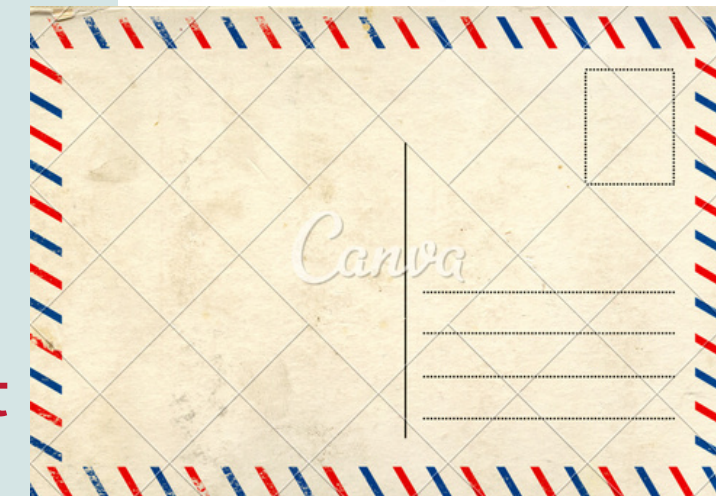
17h30 - 18h00 : départ pour l'hébergement

19h-19h30 : repas

Veillée

Soirée

jeux de société /
carte postale



Le Parc animalier et botanique de Branféré est un parc zoologique et botanique français situé au Guerno dans le Morbihan.

Il est membre de l'Association européenne des zoos et aquariums¹ (EAZA). Implanté sur 45 hectares², le parc abrite près de 1 200 animaux³ des cinq continents. Le parc botanique offre également une collection importante de plantes des quatre coins du monde.

Il est la propriété de la Fondation de France.

Le parc animalier et botanique fait partie du Pôle Branféré avec l'École de la nature de Branféré qui assure un rôle pédagogique.



mercredi 14 février

Après-midi

Matinée

Départ 9h15 de l'hébergement
pour Guérande (30 min de route)

GUERANDE 10h-12h

Visite sous forme de jeu de piste pour
découvrir le patrimoine, l'histoire...+ temps
libre



13h-14h : pique-nique à Guérande



Départ 14h00 (30 min de route)

Château de Suscinio du Moyen Age

Sa réserve naturelle

15h-18h

Découverte autonome,
en petits groupes, via un rallye
18h : retour vers l'hébergement

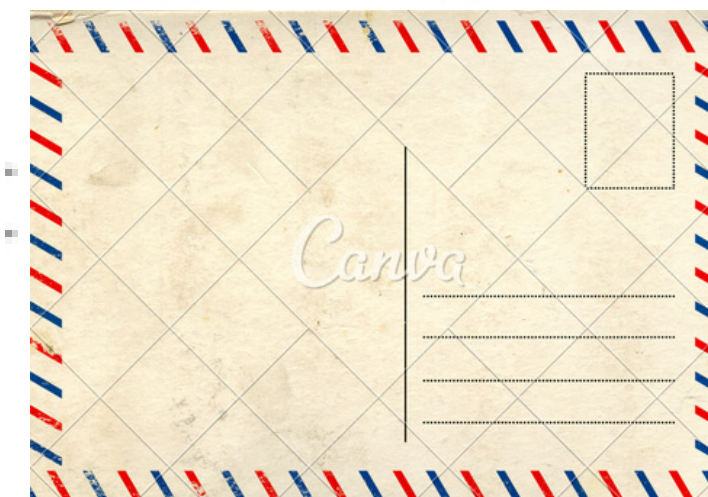


Veillée



Soirée

**jeux de société /
carte postale**



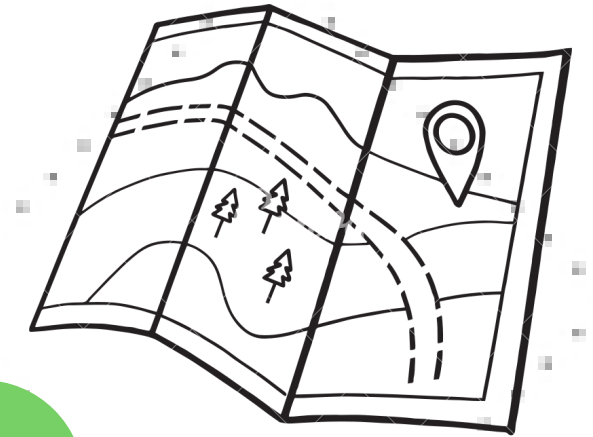
Château de Suscinio



Jeudi 15 février

Matinée

Après-midi



Départ 8h30 de l'hébergement

Arrivée 10h00

Nantes

Visite libre du centre historique de la ville

Par petits groupes



12h30 : pique nique au château des Ducs de Bretagne

14h - 16h30

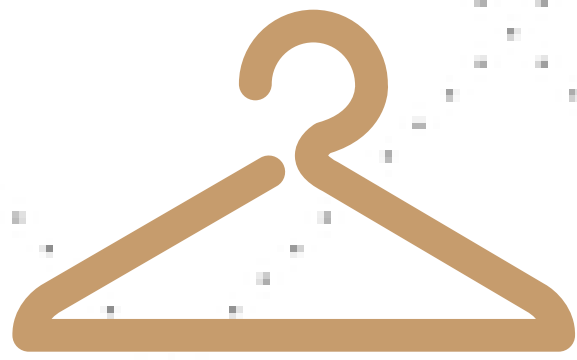
Visite libre des **MACHINES** de l'île et du Carroussel des fonds marins.



17h00 : départ...

19h00- 19h30 : arrivée à Pamproux





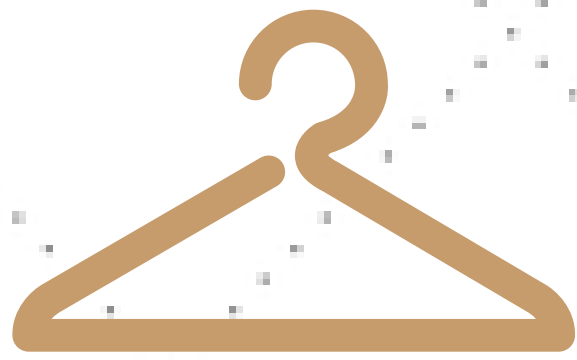
Le trousseau

Tout linge devra être convenablement marqué aux nom et prénom de l'enfant

RECOMMANDATIONS :

- Eviter de surcharger les valises et d'y mettre des affaires neuves ou de valeur.
- Ne pas y mettre de nourriture.
- Les objets non indiqués dans la liste seront sous la responsabilité des enfants



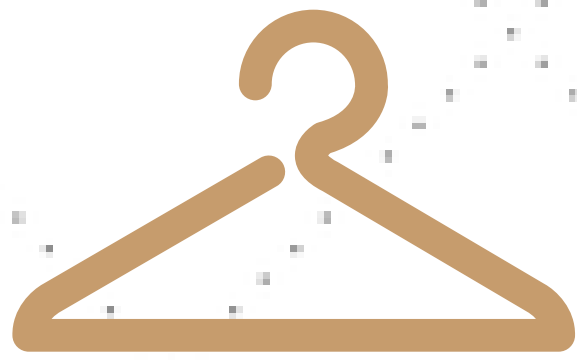


Le trousseau : proposition

Une fiche vous sera transmise fin janvier.
La valise sera à préparer avec votre enfant...

- 1 sac de couchage + 1 drap housse + 1 taie d'oreiller
- 1 sac à dos + 1 gourde (à avoir dans le car)
- 1 grand sac ou valise
- 1 pyjama + une paire de chaussons
- **Nécessaire de toilette** : gant de toilette + dentifrice + brosse à dents + savon-shampoing (échantillons : à demander en pharmacie/petits formats) – peigne) + serviette de bain + protection lèvres
- Chaussettes : 4 paires + 1 paire de chaussette chaude (dans les bottes)
- Sous vêtements (pour 5 jours)
- Vêtements d'intérieur pour le soir : survêtement ...
- un doudou + une montre (si possible) ou réveil de voyage + une veilleuse (si besoin)





Le trousseau : proposition

Une fiche vous sera transmise.

La valise sera à préparer avec votre enfant...

- coupe vent + surpantalon
- Pêche à pied : Vêtements chauds (t-shirt manches longues)
- 1 paire de bottes
- 1 paire de baskets au pied (dans sac à chaussures)
- 1 sac pour mettre le linge sale (sac poubelle possible)
- 2-3 pulls / Sweat-shirts
- 2-3 Pantalons + 2 joggings (en fonction de la météo annoncée)
- 4 T-shirts
- Jeux de société de voyage
- livre de jeux ou livre (voyage)
- une serviette de table



Ce qui est autorisé

- Un objet rassurant pour la nuit.
- De l'argent de poche :
de 20€ à 30 € maximum pour les souvenirs dans un porte-monnaie au nom de l'enfant (conservé par l'enfant)
- Médicaments **avec ordonnance** et protocole du médecin.

Ce qui n'est pas autorisé

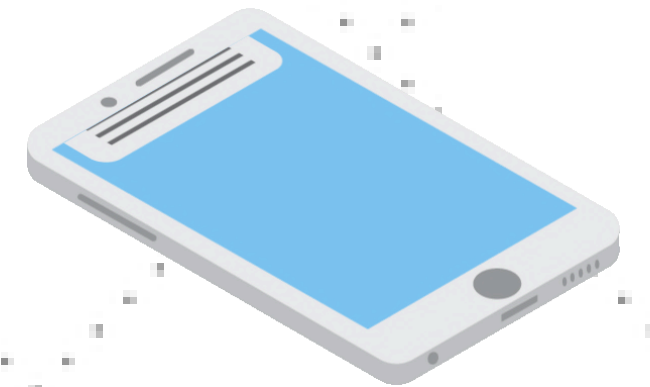
- Un lecteur MP3
- appareil photo jetable ou numérique.
(les adultes prendront des photos)
- Un lecteur MP4, jeux vidéo, tablette ou tout autre écran.
- Un téléphone portable
- Les bijoux
- Les médicaments (ceux-ci doivent nous être remis avant le départ avec l'ordonnance)



La communication avec les parents



Elle se fera
par le biais de



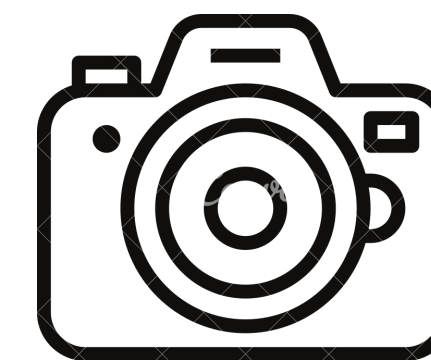
<https://www.ondonedesnouvelles.com/connect>

♥ Conservez un souvenir du séjour !

Les plus belles photos constitueront un très joli livre photos qui sera édité à la fin du séjour. Vous pouvez le consulter en ligne depuis la rubrique "Le livre photos". Afin de savoir si vous êtes intéressé par cet ouvrage, merci de compléter et de nous retourner le coupon ci-dessous :



🕒 Coupon à nous retourner au plus tard le 04/06/2024, merci !



Je souhaite commander le livre photos du séjour de mon enfant :

Format A5 (30 pages) : exemplaire(s) x 12.00 € = €

Format A4 (30 pages) : exemplaire(s) x 20.00 € = €

Pour un total de € (Joindre le règlement par chèque à l'ordre de " OCCE Pamproux élémentaire ")

Je ne souhaite pas commander de livre photos

Prénom :

Nom :

Date et signature :

Si vous le souhaitez...il y aura la possibilité de commander un album photos.



Autorisation droit à l'image

Madame, Monsieur,

L'enseignant/encadrant du séjour de votre enfant va utiliser OnDonneDesNouvelles.com pour relater la vie de la classe ou du groupe pendant la durée du séjour.

Ainsi, dans le cadre des activités, des photos et des vidéos sur lesquelles apparaissent les enfants, mais aussi leurs travaux (dessins, photographies, textes, images multimédias, sons, créations) pourront être publiés sur internet via le journal du séjour sécurisé sur OnDonneDesNouvelles.com et diffusés sur support papier. Ces différents éléments du séjour seront ainsi compilés sous forme de photos individuelles ou d'un livre photos papier. L'achat de ces souvenirs est bien entendu facultatif.

La loi nous demande d'obtenir l'autorisation écrite des parents pour cette utilisation. Aussi, merci de bien vouloir remplir le talon ci-dessous, un refus de votre part aura pour conséquence de flouter le visage de votre enfant sur toutes les photos.

Nous vous remercions pour votre collaboration.

Je soussigné(e) (prénom, nom)

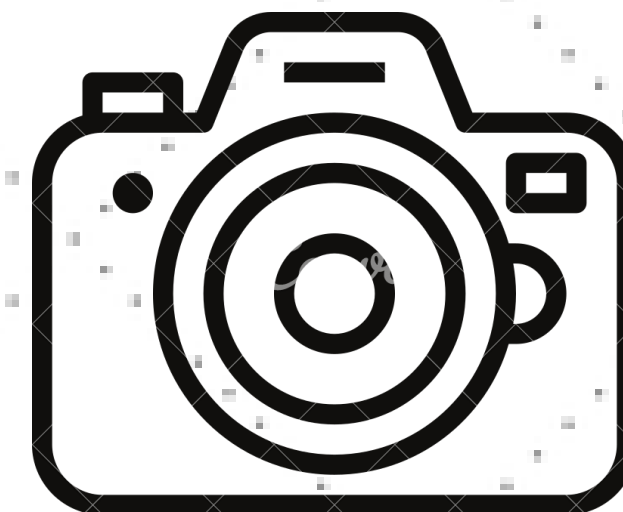
Représentant légal de l'enfant (prénom, nom)

Je reconnais avoir pris connaissance des informations ci-dessus et

autorise / n'autorise pas (*barrer la mention inutile*)

l'utilisation des photographies/vidéos de mon enfant, réalisées durant le présent séjour, ainsi que du travail éventuellement réalisé par celui-ci, selon les modes d'exploitation indiqués dans la présente autorisation.

A Le Signature :





BUDGET (disponible à l'école)

- Le coût du voyage est de 282 € par enfant (reçu 19 décembre 2023)
- Coût total (budget prévisionnel) : 12 548 €
- Pour les familles, le coût est de 220 €.
- La municipalité et l'APE devraient contribuer.
 - Le reste est pris en charge par la coopérative scolaire (grâce aux différentes actions (jeu des pommes, vente de saucissons, des photos de classe, Chez Morille...) et grâce aux dons des entreprises locales
- Le conseil départemental a été sollicité et va octroyer une aide.
- Il va être étudié le fait de prendre les chèques vacances.





QUESTIONS DIVERSES

**Des papiers vous seront transmis
mi-janvier 2024 :**

- Autorisation pour la prise en charge si pb médical, la semaine du 22 janvier.
- la démarche pour créer son compte sur ondonedesnouvelles.com et l'autorisation de droit à l'image





- Les papiers d'identité ne sont pas demandés.
- Le transporteur est Goujeau.
- S'il pleut les activités sont maintenues sauf s'il y a un pb de sécurité