



LA 1^{ÈRE} GUERRE MONDIALE



1 – Avant la guerre, l'Europe est la plus grande puissance du monde. Des pays se sont alliés et forment 2 blocs qui rivalisent pour être les plus puissants. Il s'agit :

- La Triple-Alliance : l'Autriche-Hongrie, l'Allemagne et l'Italie.
- La Triple-Entente : de la France, le Royaume-Uni et la Russie

Le conflit se couvait depuis plusieurs années, chaque pays voulant étendre sa domination ou reconquérir des régions revendiquées par le clan ennemi.

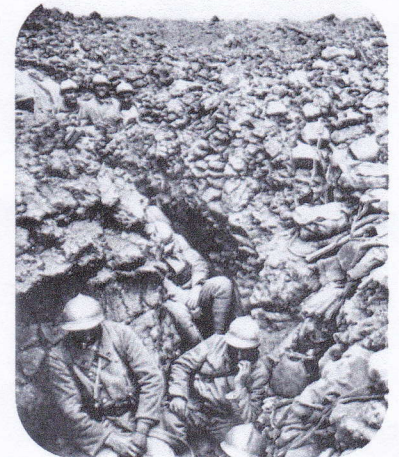
D'août 1914 à septembre 1918, se déroule une guerre à laquelle prennent part la plupart des pays du monde.

C'est une guerre totale car elle est d'une extrême violence pour les combattants.

A partir de 1915 les soldats se positionnent dans des tranchées. Les conditions de vie des combattants deviennent très difficiles (froid, pluie, boue, manque d'hygiène, malnutrition).

De nouvelles armes sont utilisées (mitrailleuses, avions, dirigeables, blindés, gaz,...)

Les civils sont touchés et les villes bombardées.



Les moyens modernes de destruction font des victimes par milliers. Les civils sont touchés et les villes bombardées.

2. Les Allemands vaincus signent l'armistice, c'est à dire l'arrêt des combats le 11 novembre 1918 et, en 1919, le traité de Versailles qui rend l'Alsace et la Lorraine à la France.

Le bilan humain est terrible : plus de 10 millions de morts en Europe.

Le bilan matériel est lui aussi colossal : les zones où les combats ont eu lieu sont dévastées.

Bilan des pertes par pays

Pays	Morts et disparus (en milliers)	Pourcentage des morts et disparus par rapport à la population active	Pourcentage des morts et blessés par rapport au total des appelés
France	1 400	10,5	60
Royaume-Uni	744	5,1	37
Italie	750	6,2	—
États-Unis	68	0,2	—
Allemagne	2 000	9,8	41
Autriche-Hongrie	1 543	9,5	38