

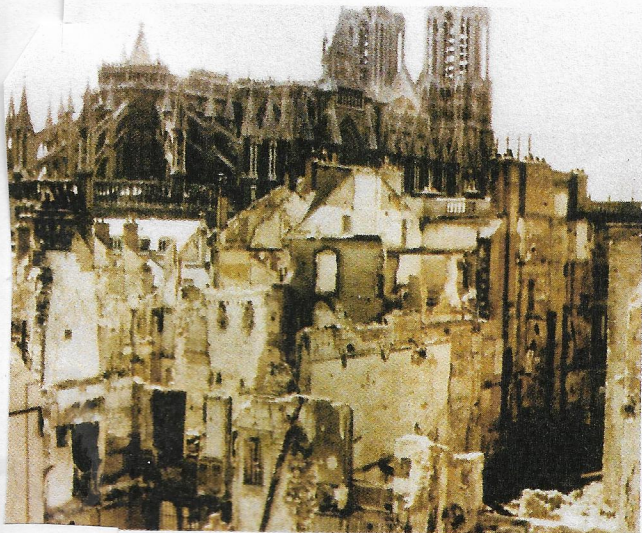
L'entre-deux-guerres 1919-1939

Au lendemain de la Première Guerre mondiale, l'Europe tente de s'organiser pour qu'un tel désastre ne se reproduise plus. Cependant, un traité de paix humiliant pour l'Allemagne vaincue et la montée en puissance de régimes autoritaires entraînent progressivement l'Europe dans une nouvelle guerre.

A. L'Europe est dévastée

En 1919, l'Europe déplore 13 millions de morts victimes de la guerre et 20 millions de soldats blessés. Les États, qui se sont endettés pour payer l'effort de guerre, sont ruinés.

La France est l'un des pays les plus touchés : 1,4 million d'hommes sont morts au combat et plus de 4 millions sont rentrés blessés ou mutilés. Les régions situées sur le front sont en ruine.



Amiens après la guerre



Un défilé d'invalides de guerre dans les années 1920

● En observant ces deux documents, décris l'état de la France à la fin de la Première Guerre mondiale.

B. Le traité de Versailles humilie l'Allemagne

Après l'armistice de 1918, le traité de paix est signé à Versailles en 1919. Il fixe de nouvelles frontières en Europe. Considérée comme seule responsable de la guerre, l'Allemagne perd 15% de son territoire (dont l'Alsace et la Lorraine qui reviennent à la France) et doit payer des réparations colossales aux Alliés. Le pays, ruiné, subit alors une grave crise économique dans les années 1920. Ces conditions très sévères vont nourrir chez les Allemands un fort sentiment nationaliste.

La monnaie allemande ne vaut plus rien en 1923

● Pourquoi cette femme utilise-t-elle des billets de banque pour se chauffer ?



Lexique

Crise économique : situation de chute de la production et de chômage.

Nationaliste : qui éprouve un attachement exclusif à la nation dont il fait partie.

Réparations : sommes que le pays vaincu paie aux vainqueurs en dédommagement de la guerre.

C. Une crise économique fragilise l'Europe



Après une période de croissance qui suit la guerre, une crise économique de grande ampleur venue des États-Unis frappe l'Europe au début des années 1930. Les populations européennes connaissent alors le chômage et la hausse des prix. En Allemagne, la misère grandit. La population se tourne vers un parti qui promet le retour à la prospérité et à la dignité : le parti nazi d'Adolf Hitler.

↳ richesse

Adolf Hitler à Berlin en 1933

D. Des dictateurs menacent la paix

Après la guerre, une organisation internationale a été mise en place pour garantir la paix : la Société des Nations (SDN).

Pourtant, des régimes autoritaires se développent en Europe : en Italie en 1922 avec le fasciste Benito Mussolini ; en Union soviétique en 1924 avec le communiste Joseph Staline ; en Allemagne en 1933 avec le nazi Adolf Hitler...

Les dictateurs gouvernent seuls, maltraitant les opposants et renforçant la puissance militaire de leur pays.



Mussolini, Staline et Hitler

● Quels points communs vois-tu entre ces différents dictateurs ? (vêtements et attitude)

1/ Quelles sanctions sont imposées à l'Allemagne par le traité de Versailles ?

2/ D'après toi, quels sentiments l'Allemagne éprouve-t-elle suite au traité de Versailles ?

3/ Quel est le parti d'Hitler ?

4/ Que promet-il au peuple allemand ?
