

# Vendredi 12 juin

Bonjour à tous,  
j'espère que vous allez bien.

En **Lexique**, je vous propose de découvrir la notion de **sens propre et de sens figuré**.

Observez l'image et répondez aux questions.

Vous pouvez ensuite lire la leçon et faire l'exercice (recopier les phrases et indiquer si le mot souligné est au sens propre ou au sens figuré).

En **géométrie**, nous allons continuer à travailler sur **les solides**.

Vous pouvez visionner de nouveau les vidéos de la semaine dernière si vous pensez en avoir besoin.

**Le nom des différents solides :**

<https://www.youtube.com/watch?v=nD79Mq35zl8>

**Les mots pour décrire un solide : face, arête, sommet.**

<https://www.youtube.com/watch?v=S87g6151vTk>

Entraînez-vous ensuite avec les exercices.

En **Mesure**, il nous reste à étudier les contenances (fiche d'exercices).

**Temps :** Nous allons continuer à observer **l'évolution des transports**.

La semaine précédente, nous avons réfléchi aux moyens de transports utilisés de la Préhistoire au Moyen-Age. Aujourd'hui, vous allez étudier des documents sur les transports lors des Temps modernes et de l'époque contemporaine.

Voici les questions sur les documents :

Doc.1

1. Combien de temps Christophe Colomb a-t-il mis pour effectuer son voyage ?
2. Comment s'appelait son bateau ?

Doc.2

1. Comment se déplaçait-on avant le train ?
2. Quel progrès a permis le train ?

Doc.3

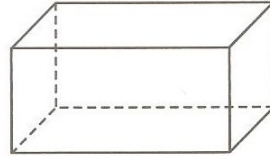
1. Comment s'appelaient les frères qui ont effectué les premiers vols ?
2. Combien de temps a mis Lindbergh pour relier New York à Paris ?

Je vous souhaite une bonne journée, à bientôt.

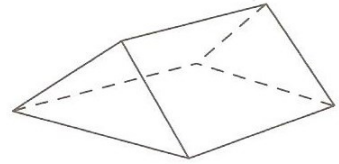
Mme Barreau

1 Colorie chaque solide et sa description d'une même couleur.

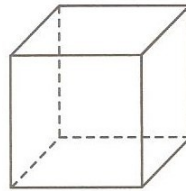
J'ai 6 faces carrées, 8 sommets et 12 arêtes.



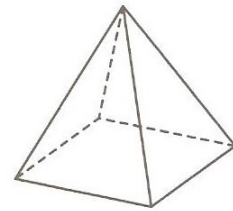
J'ai 2 faces triangulaires, 6 sommets, 5 faces et 9 arêtes.



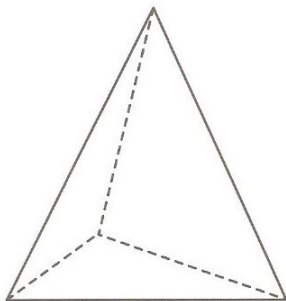
J'ai 2 faces carrées, 4 faces rectangulaires et 8 sommets.



4 de mes faces sont des triangles et j'ai 5 sommets.



2 Complète la description du solide de Robotine.

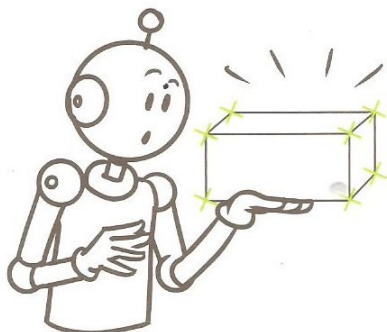


Ce solide a ..... faces triangulaires.  
 Il a ..... sommets et 6 .....  
 Ce solide est une .....



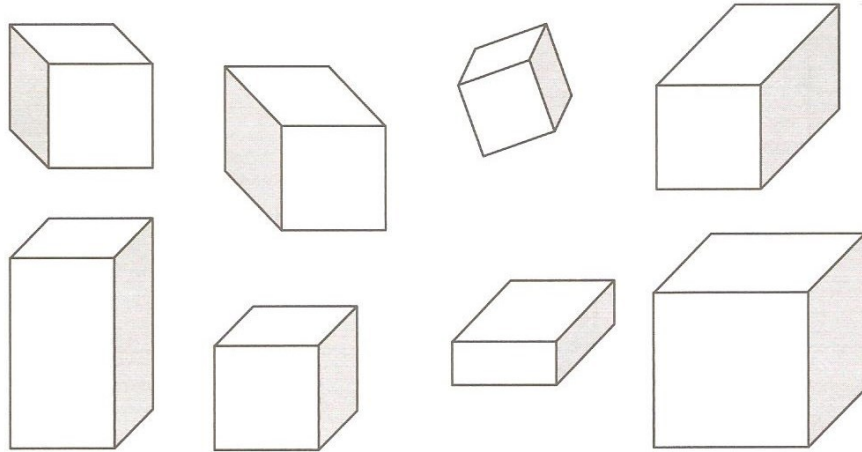
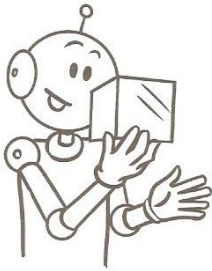
3 Le défi de Tirobot !

À l'aide des sommets, reproduis le solide que Tirobot tient dans la main et nomme ce solide.

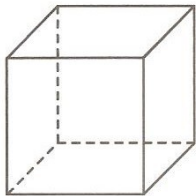


Ce solide est .....

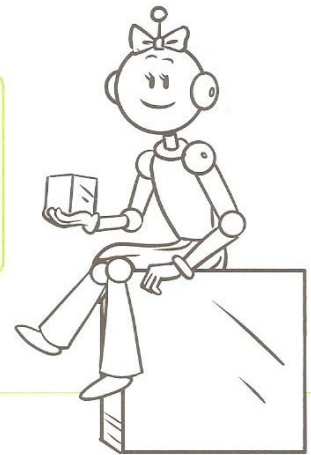
1 Colorie les cubes.



2 Complète la description du cube de Robotine.

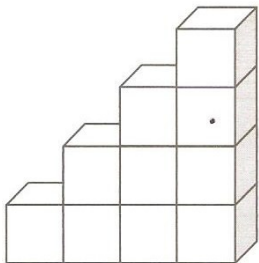


Ce cube a ..... faces.  
Il a ..... sommets et ..... arêtes.  
Ces faces ont toutes la forme d'un .....

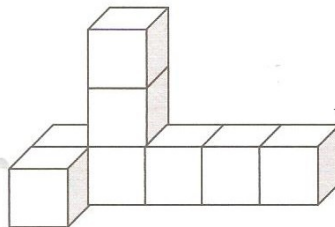


3 Le défi de Tirobot !

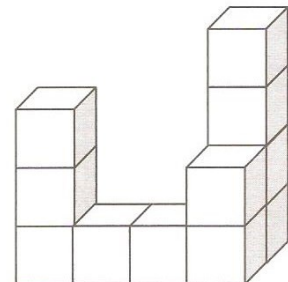
Combien Tirobot a-t-il posé de cubes pour chaque construction ?



Tirobot a posé ..... cubes.



Tirobot a posé ..... cubes.



Tirobot a posé ..... cubes.



Pourquoi le petit garçon pense-t-il qu'il y a une erreur ?  
 Quel est le sens habituel du mot « dévorer » ?  
 Que veut dire « dévorer » des livres ?

V...

## Le sens propre et le sens figuré

Le dictionnaire donne très souvent plusieurs significations pour un mot. On dit que le mot est **polysémique**.

• **Le SENS PROPRE d'un mot:** il s'agit de la **réalité**, du sens principal du mot. C'est celui que l'on trouve en premier dans le dictionnaire.

**montagne** (sens propre) : importante élévation de terrain.

⇒ *Les Pyrénées sont des montagnes.*



• **Le SENS FIGURÉ d'un mot:** il s'agit d'une **image** (souvent une comparaison). On dit alors qu'ils s'agit d'**une expression**.

**montagne** (sens figuré) : importante quantité d'objets.

⇒ *Il y a des montagnes de jouets par terre.*



De **nombreuses expressions** utilisent le sens figuré.

*se mettre le doigt dans l'œil, ne pas avoir les yeux en face des trous, avoir le compas dans l'œil, tourner autour du pot ...*

**Exercices : copie ces phrases et indique si le mot souligné est au sens propre ( SP) ou au sens figuré (SF)**

Mon petit frère a attrapé la grippe.

Le chien attrape la balle en plein vol.

Artus est plongé dans son livre pour résoudre son exercice.

L'été, j'adore prendre des bains de soleil.

Jules est tombé malade aujourd'hui.

Marie a plongé dans la rivière.

Lucas est tombé dans la cour.

*Tu peux chercher d'autres mots qui ont un sens propre et un sens figuré.*



Prénom : \_\_\_\_\_

Date: \_\_\_\_\_

## Mesure : L, cL, dL

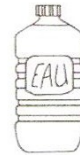
### Je comprends

La quantité de liquide que contient un récipient s'appelle la contenance (ou son volume).

Pour mesurer la contenance on utilise le **litre (L)**, le **décilitre (dL)** ou le **centilitre (cL)**.

$$1 \text{ L} = 10 \text{ dL} = 100 \text{ cL}$$

$$\text{Un demi litre} = 5 \text{ dL} = 50 \text{ cL}$$



1 L



3 dL



15 cL

### 1 Colorie la contenance la plus vraisemblable

Une brique de lait	1 cL	1 L	10 L
Une baignoire pleine	300 L	3 L	3 dL
Le réservoir d'une chasse d'eau	8 dL	800 L	8 L
Une canette de soda	3 L	33 cL	330 dL

### 2 Relie le récipient à sa contenance.



Une petite piscine



1 cL



Un seau de plage



6 000 L



Une petite bouteille d'eau



5 dL



Une cuillère à dessert

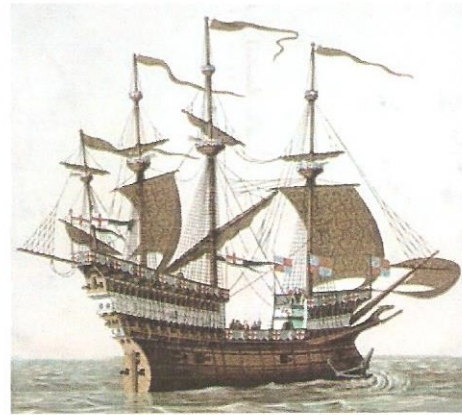


5 L

## COMMENT SE DÉPLAÇAIENT-ON AVANT ?

### Document 1 • La navigation

- **Christophe Colomb** a mis **72 jours** pour effectuer son voyage en 1492, à bord de sa caravelle.
- En 1838, le navire à vapeur *Sirius* a réalisé un voyage d'une distance comparable (reliant Cork en Irlande à New York aux États-Unis) en **18 jours et 14 heures** !



© Selva / Leemage

### Document 2 • Le transport ferroviaire

La ville de Saint Germain-en-Laye fut reliée à Paris par le rail en 1837. Plus de chevaux ni de carrosses ! Le voyage en train allait commencer. Le progrès est considérable par rapport aux voitures tirées par un cheval, qui mettaient 4 à 5 heures pour effectuer le parcours des Tuileries à Saint-Germain. Sa vitesse était de 40 km par heure.

Le train avait 10 voitures réparties ainsi :

- celles de 1<sup>re</sup> classe étaient fermées et réservées aux rois et au gouvernement ;
- celles de 2<sup>e</sup> classe étaient pour les bourgeois ;
- celles de 3<sup>e</sup> classe, pour les autres, n'avaient pas de toit, étaient munies de filets (pour empêcher les voyageurs de tomber sur la voie) et comportaient des bancs pour s'asseoir.



LE PREMIER TRAIN DE 1837 REFAIT SON VOYAGE.

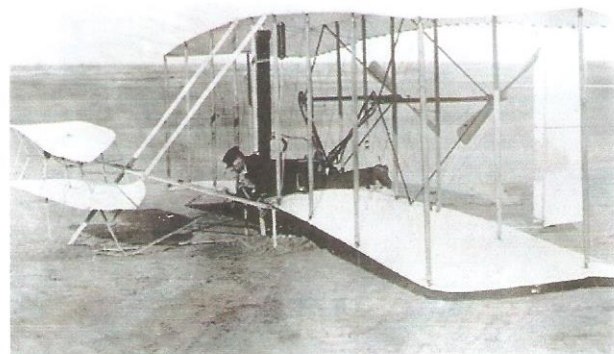
© Lee / Leemage

### Document 3 • Le transport aérien

• Le matin du 17 décembre 1903, sur une plage de la côte est des États-Unis, les frères Orville et Wilbur Wright effectuent 4 premiers « vols » motorisés ; en réalité, il s'agissait de sauts de puce de moins d'une minute chacun, à quelques mètres du sol...

• Entre le 20 et le 21 mai 1927, Charles Lingbergh est le premier pilote à relier, sans escale et en solitaire, New York à Paris en 33 heures et 30 minutes, à bord de son avion *Spirit of Saint Louis*.

• Aujourd'hui, il faut 7 h 47 pour faire Paris/New York en avion.



Premier avion motorisé des frères Wright.

© Getty / Leemage