



« Le violoniste bleu » de Marc Chagall

## CAHIER JOURNAL A DISTANCE n°23

Classe de CM1-CM2

École de Genouillac

Commune de Terres de Haute-Charente

**CM2**

**Prénom :**

**Date :**

**Le défi du jour :**

*Corrigé du défi de mardi :*

4	8	1	7	6	8	4
3	5	9	4	5	1	8
5	1	4	6	1	5	1
9	2	6	3	7	2	5
4	5	3	4	3	8	9
3	6	8	7	4	9	5



Pour faire une mousse au chocolat, j'utilise les trois quarts de la tablette.

Combien de carrés restera-t-il ?

**Poésie:**

Tu as appris un poème.

Récite le texte de la poésie que tu as choisie.

*Tu peux réciter à un adulte ou t'enregistrer.*

Ensuite, **essaie de le dire plusieurs fois en changeant d'émotion (joie, tristesse, peur, colère, ...)**

Si tu le souhaites, tu pourras réciter ton poème mercredi matin lors d'une visioconférence avec quelques un(e)s de tes camarades et le maître (sur l'application Zoom).

## Lecture / E.P.S

Lis le texte documentaire sur le rugby puis réponds aux questions.

# Le rugby



Le rugby est un *sport collectif* qui se pratique entre deux équipes de *quinze joueurs* avec un *ballon*, durant deux mi-temps de 40 minutes.

## L'invention du rugby

En 1823, un étudiant Anglais en avait assez de jouer au football, car il trouvait ça trop ennuyeux. Il a donc pris le ballon dans ses mains pour *l'aplatir dans la cage* adverse : un nouveau sport était né.

Cette scène s'est déroulée dans la ville de *Rugby*, en Angleterre : le nouveau sport s'est donc appelé rugby !



## Le ballon de rugby

Depuis de 1835, le rugby se pratique avec un *ballon de forme ovale*.

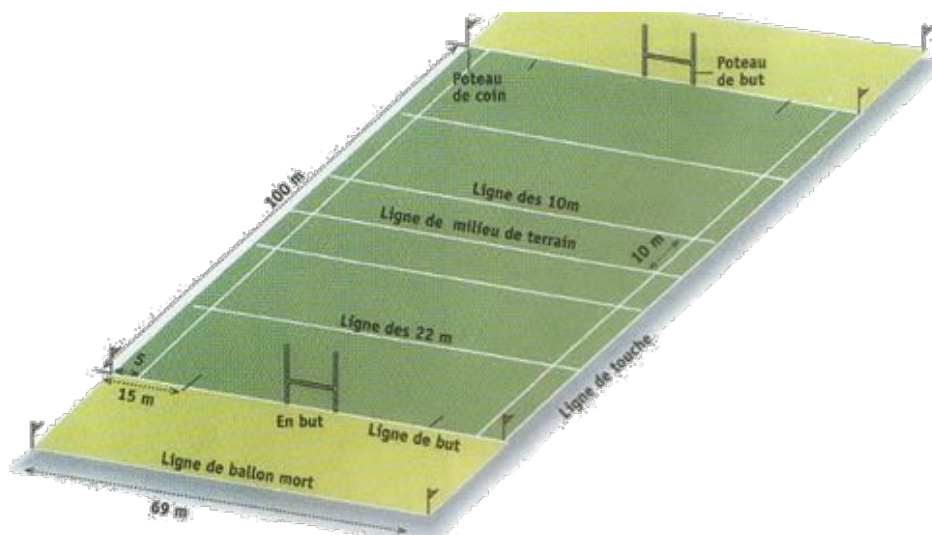
Cela permet de « corser » le jeu, car on ne sait jamais comment le ballon va rebondir.

## Les poteaux de rugby

Les poteaux de rugby sont composés de *deux grands poteaux*, et d'*une barre transversale*.

## Le terrain de rugby

Il mesure 100 m de long et 69 m de large, avec un en-but de chaque côté, derrière les poteaux.



## Marquer au rugby

Le but du jeu est d'inscrire **plus de points que l'équipe adverse**. Il y a plusieurs façons de marquer :

### L'essai (5 points)

Il s'agit d'**aplatir le ballon** dans l'en-but de l'équipe adverse.



### La transformation de l'essai (2 points)

Après un essai, l'équipe qui a marqué tente de transformer l'essai : un joueur prend le ballon et se place en face de l'endroit où l'essai a été marqué. **Il tape le ballon au pied en essayant de le faire passer entre les deux poteaux**, et au-dessus de la barre transversale.



### Le drop (3 points)

Si un joueur parvient à taper le ballon avec le pied (après l'avoir laissé rebondir au sol) et à **l'envoyer entre les deux poteaux** et au-dessus de la barre transversale, il inscrit un drop.

### La pénalité (3 points)

Suite à une faute de l'équipe adverse, un joueur peut taper le ballon au pied et essayer de **l'envoyer entre les poteaux**, au-dessus de la barre transversale.

## Les règles du jeu (simplifiées)

### L'en-avant

Il est **interdit de faire une passe vers l'avant** : il faut la faire vers l'arrière ou sur le côté.

### La touche

Si le ballon sort du terrain par l'un des côtés, on effectue une **touche à l'aide des deux mains**, avec les équipes placées en deux lignes parallèles.



### Le plaquage

Pour récupérer le ballon, on a le droit de plaquer son adversaire : c'est-à-dire de **le pousser avec ses bras et ses épaules** pour le faire tomber par terre. Il est interdit de plaquer au-dessus du buste (cou et tête), car c'est un geste très dangereux. Il est interdit de plaquer un joueur qui n'a pas le ballon.



1. En quelle année le rugby a-t-il été inventé ?

2. Pourquoi ce sport s'est-il appelé « rugby » ?

3. Complète chaque ligne avec un nombre :

40 – 5 – 1835 – 15 - 100

points → valeur d'un essai
joueurs → nombre de coéquipiers sur le terrain
mètres → longueur du terrain
minutes → durée d'une mi-temps
Année → date de l'utilisation du ballon ovale

4. Voici les actions réalisées par deux équipes. Compte le nombre de points qu'elles ont obtenus, et désigne le vainqueur du match.

Équipe bleu ⇨ 2 essais, 1 transformation, 2 pénalités.

⇨ + + = points

Équipe rouge ⇨ 1 essai, 1 transformation, 4 pénalités, 1 drop.

⇨ + + + = points

Vainqueur du match ⇨ équipe

5. Comment les équipes se placent-elles lors d'une touche ?

6. Est-il autorisé de faire une passe vers l'avant ?

7. Au-dessus de quelle partie du corps est-il interdit de plaquer ?

### **Mathématiques (3) :**

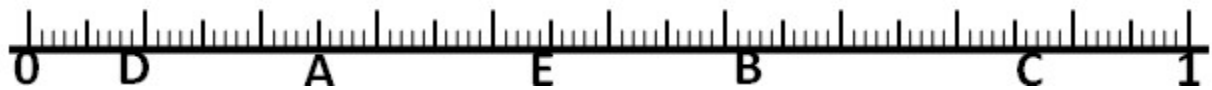
Calcule en ligne :

$8,6 \times 10 =$	$54,8 \times 10 =$	$2,004 \times 10 =$
$900,03 \times 10 =$	$3,574 \times 1\,000 =$	$45,705 \times 100 =$
$67,5 \times 100 =$	$6,872 \times 10 =$	$0,003 \times 1\,000 =$

Pour t'aider à réaliser l'exercice suivant, tu peux regarder les vidéos en cliquant sur ces liens :

<https://youtu.be/0M-XI5BO000> et [https://youtu.be/ggUKp0\\_XU40](https://youtu.be/ggUKp0_XU40) (vidéos réalisées par le maître)

Indique à quelles **fractions** et à quels **nombres décimaux** correspondent les lettres suivantes.

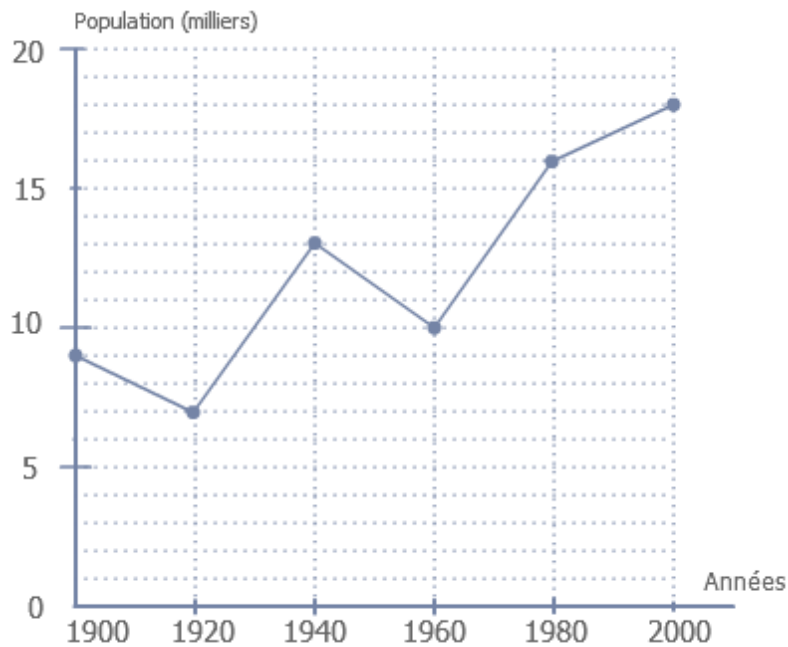


Niveau plus difficile (tu ne vois la bande graduée qu'entre 4 et 5, mais il faut imaginer qu'elle commence depuis le 0).



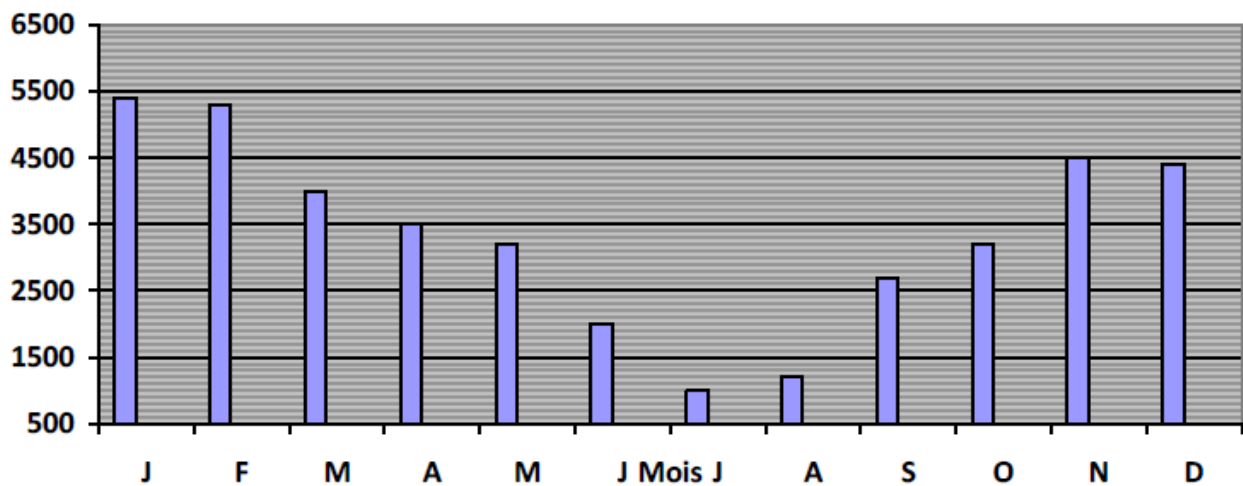
A = $25 / 100 = 0,25$	F =
B =	G =
C =	H =
D =	I =
E =	

**Observe bien le graphique ci-dessus et complète le tableau :**



	1900	1920	1940	1960	1980	2000
Population						

Le directeur d'une salle de spectacle a noté le nombre d'entrées dans sa salle pour chaque mois de l'année.



Réponds aux questions :

1. Quels sont les 3 mois de l'année où il y a le plus d'entrées ?
2. Quels sont les 3 mois de l'année où il y a le moins d'entrées ?
3. Combien y a-t-il eu d'entrées en février ? (environ)



4. Complète le tableau qui a permis la réalisation de ce graphique.

Mois	J	F	M	A	M	J	J	A	S	O	N	D
Entrées												

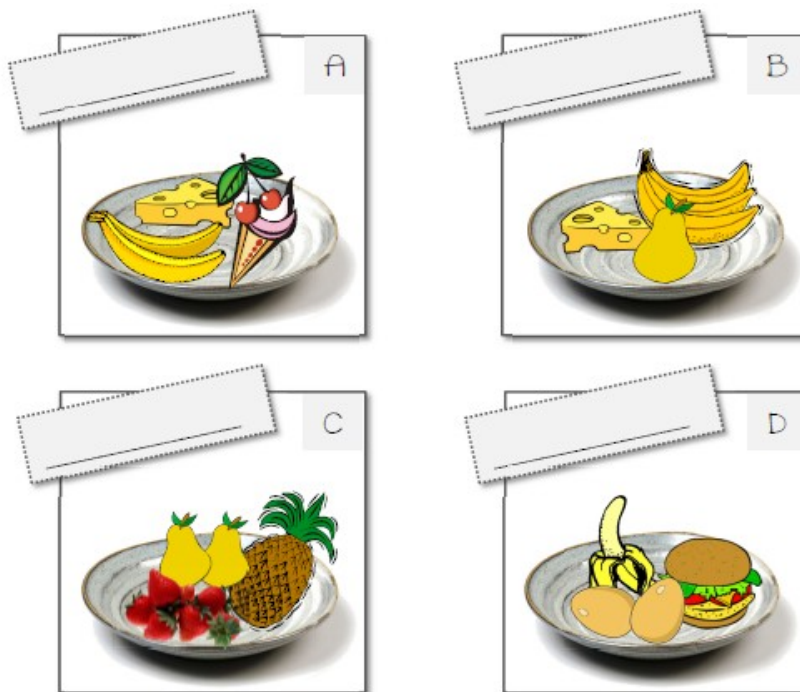
Résous ce problème

Le plus long sandwich du monde mesure 735 mètres de long.

8 ogres se partagent ce sandwich géant. Quelle longueur de sandwich chaque ogre aura-t-il ?

**Anglais : Food (6)**

Observe ce document



Lis chaque phrase et essaie d'associer chaque phrase à l'image correspondante.

	Image A, B, C ou D ?
Henry likes bananas. He has got three bananas and one pear. He has got cheese.	
Peter has got one hamburger, two eggs and one banana.	
Alan has got cheese, two bananas and an ice cream.	
Doug has got only fruits : two pears, one pineapple and strawberries.	

## **Musique :**

Continue à t'entraîner à chanter « Aller là-bas ». Tu dois bien connaître les paroles du refrain par cœur, mais aussi ta partie de couplet. La chanson se trouve sur le site de l'école :

<http://sitesecoles.ac-poitiers.fr/ecolegenouillac/> dans la rubrique CM1-CM2.

**Quand tu te sens prêt, enregistre-toi (ou filme-toi) en train de chanter et fais le moi passer. Je le transmettrai à David!**

## **E.M.C :**

**Quels sont les dangers d'Internet ?**

Pour t'aider à répondre à cette question, regarde la vidéo en cliquant sur le lien suivant :

<https://www.1jour1actu.com/info-animee/safer-internet-day-comment-utiliser-internet-sans-danger>

**Mon carnet fil rouge : Bilan de la journée : Qu'est-ce que j'ai appris aujourd'hui ?**