

Compréhension – Le schéma narratif

La vieille qui graissa la patte au chevalier

Nous allons nous aider du fabliaux la couverture partagée pour fixer nos connaissances sur le schéma narratif utilisé traditionnellement dans les histoires.

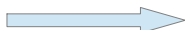
Attention, les fabliaux ont été écrits en imitant le style oral (les gens ne savaient pas lire les histoires étaient racontées et non lues). **L'accroche** (par exemple « oyez, oyez braves gens » ou « Pour vous amusez un peu je voudrais vous raconter » ou « Voici l'histoire de ») **ne fait pas** partie du schéma narratif. C'est la même chose pour **la morale**.

1- Tout d'abord, regarde cette vidéo puis fais-en un résumé sous forme de schéma :

<https://www.youtube.com/watch?v=xtWf9LOC9cA>

Étape 1

Étape 2



.....

.....

2- Dans le fabliaux, repère les deux premières étapes.

3- Par quels mots est introduit l'élément perturbateur ?

4- Que peux-tu observer de la conjugaison du temps des verbes ? Peux-tu nommer les temps employés ?

Un peu de culture...

Souviens-toi, les récits sont très souvent écrits au passé. L'imparfait et le passé simple expriment différentes valeurs de temps :

** L'imparfait pour le **temps long**, les **habitudes** (la vieille femme vivait avec deux vaches)*

** La **passé simple** pour le **temps court**, les **actions brèves** (les deux vaches **furent** de leur enclos).*

Remarque : Dans la suite du récit, on peut avoir dans la même phrase les deux temps. Ils exprimeront toujours la même différence : « Il lisait depuis une heure quand le téléphone sonna ! »

5- Cherche la situation finale. Attention elle n'est pas toujours exprimée clairement !

6- Quel réaction résout le problème de la vieille ? Retrouve le dénouement dans le texte.

7- Etablis une liste des péripéties.

8- A l'oral fais un résumé de l'histoire.

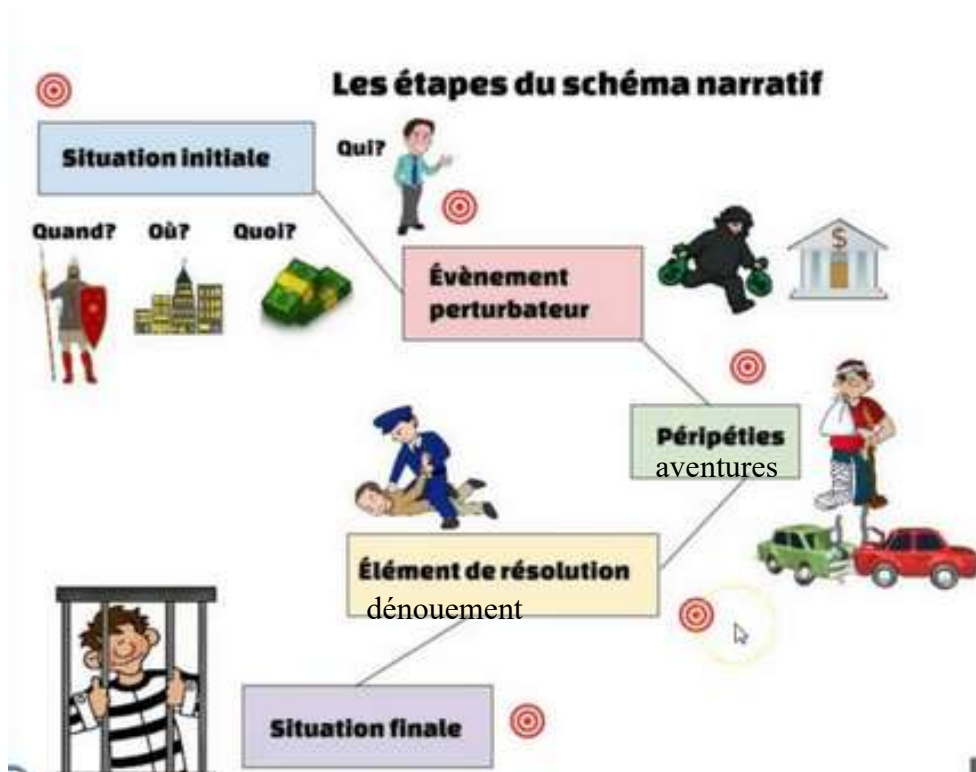
9- Réfléchis bien à ce que tu viens de dire. En général, quelles étapes du schéma narratif apparaissent dans un résumé ?



Les étapes du schéma narratif et l'utilisation des temps conjugués sont à apprendre par cœur.

.....
CORRECTION

1-



2-

Situation initiale	Élément perturbateur / problème
Une vieille femme pauvre vit avec ses deux vaches en vendant leur lait.	Les deux vaches s'enfuient de leur enclos. Elles sont récupérées par un prévôt qui exige de l'argent pour les rendre.

3- L'expression qui marque un changement brutal avec l'habitude est « un matin ». (ligne 6)

4- *Dans la situation initiale on rencontre de l'imparfait :

C'est l'histoire d'une femme qui avait deux vaches. C'était la tout son bien. Elle parvenait à vivre...

*A partir de l'élément perturbateur, on rencontre du passé simple :

Un matin, les deux vaches fuirent leur enclos, un prévôt les pensa égarées.

5- Situation finale :

La vieille a récupéré ses vaches et a gagné un pré pour les faire paître.

6- Le chevalier rit devant la mauvaise interprétation de l'expression « graisser la patte » de la vieille femme. Il promet qu'elle récupérera ses vaches.

7- Les péripéties :

*La vieille femme ne peut pas payer le prévôt.

*La vieille femme rencontre sa voisine qui imagine une ruse.

*La vieille femme n'interprète pas bien l'expression « graisser la patte » et va voir un chevalier qui doit pouvoir l'aider.

*La vieille femme met de la graisse sur les mains du chevalier.

8- 9- C'est l'histoire d'une femme qui était pauvre et qui vivait en vendant le lait des ses vaches. Un jour, les vaches s'enfuirent et furent récupérées par un prévôt qui ne voulut pas les rendre. En comprenant mal la ruse échafaudée par une voisine, la vieille femme attire la sympathie d'un chevalier qui promet de lui rendre ses vaches.

Dans un résumé, tu peux bien sûr faire plus court ou plus long en détaillant plus ou moins l'histoire. Au minimum, la situation initiale apparaît avec son élément perturbateur. On précise la dernière péripétie, celle qui va amener le dénouement.